

WELCOME  
TO Adda247

“That’s the thing about books. They let you travel without moving your feet.”



# APP FEATURES



**Download Now**  
**Adda247 APP**



**Premium Study Material**



**Current Affairs**



**Job Alerts**



**Daily Quizzes**



**Subject-wise Quizzes**



**Magazines**



**Power Capsule**



**Notes & Articles**

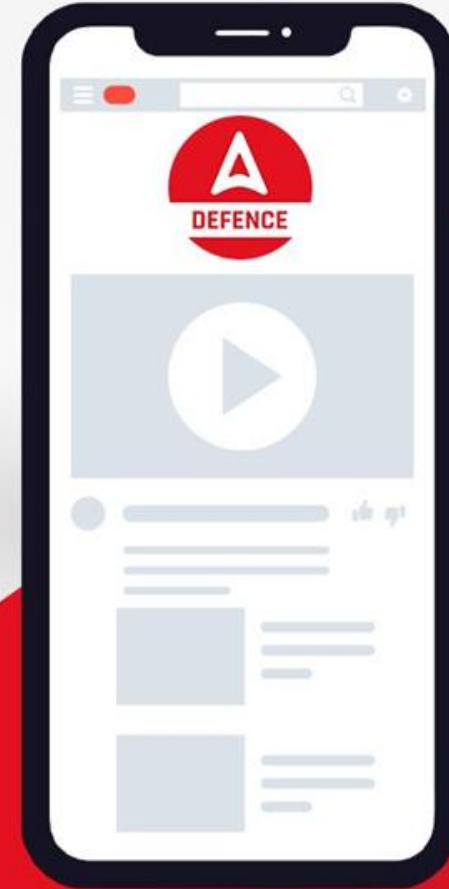


**Videos**



**SUBSCRIBE NOW**

**Defence Adda247**  
YouTube Channel



Adda247

DEFENCE

# SCIENCE

Science ... Ab Hogi Asaan

BY NIHARIKA RATHORE

Use Code **Y431** for max 77%  
Discount



1. The branch of biology dealing with the study of cells is known as

कोशिकाओं के अध्ययन से संबंधित जीव विज्ञान की शाखा को के रूप में जाना जाता है

- (a) Cytology/कोशिका विज्ञान
- (B) Histology/ऊतक विज्ञान
- (C) Psychology/मनोविज्ञान
- (D) Physiology/शरीर क्रिया विज्ञान



2. The basic structural and functional unit of living organisms is

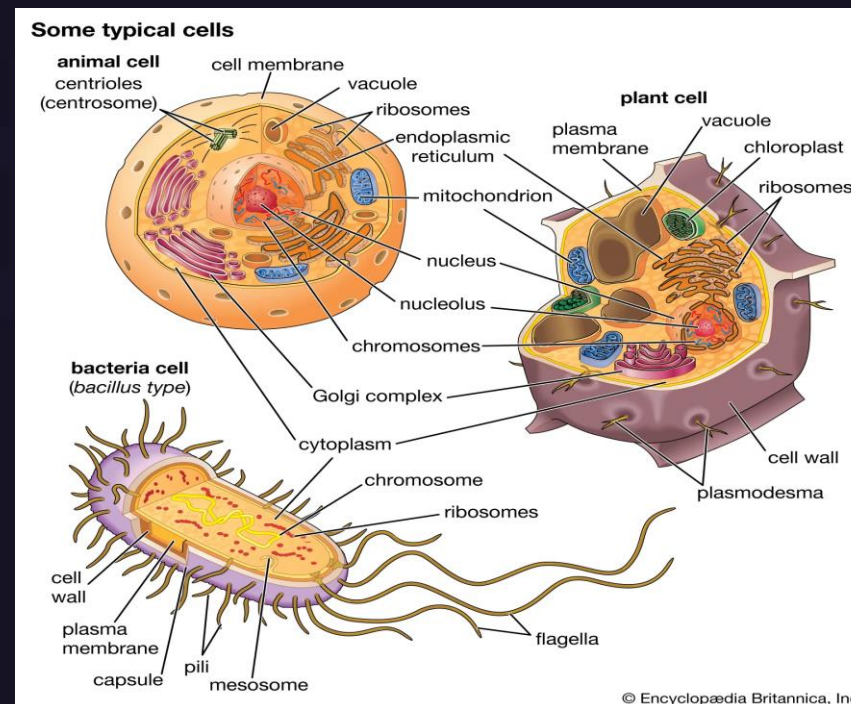
जीवों की बुनियादी संरचनात्मक और कार्यात्मक इकाई है

(A) Cell/सेल

(B) Tissue/ऊतक

(C) Organ/अंग

(D) Systems/प्रणाली



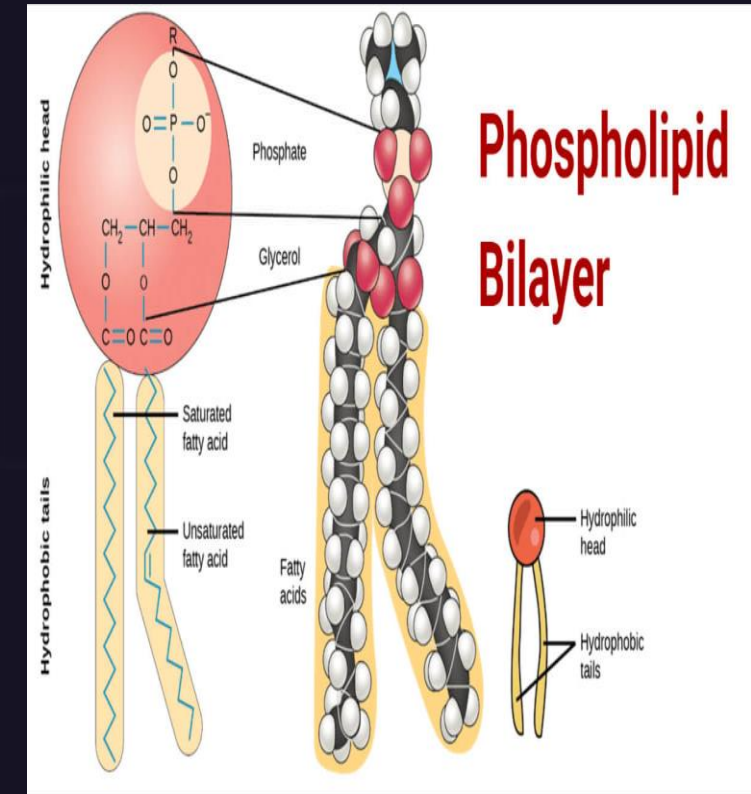
3. Plasma membrane in Eukaryotic cells is made up of यूकेरियोटिक कोशिकाओं में प्लाज्मा झिल्ली का बना होता है

(A) Phospholipid/फॉस्फोलिपिड

(B) Lipoprotein/लिपोप्रोटीन

(C) Phospholipo protein/फॉस्फोलिपो प्रोटीन

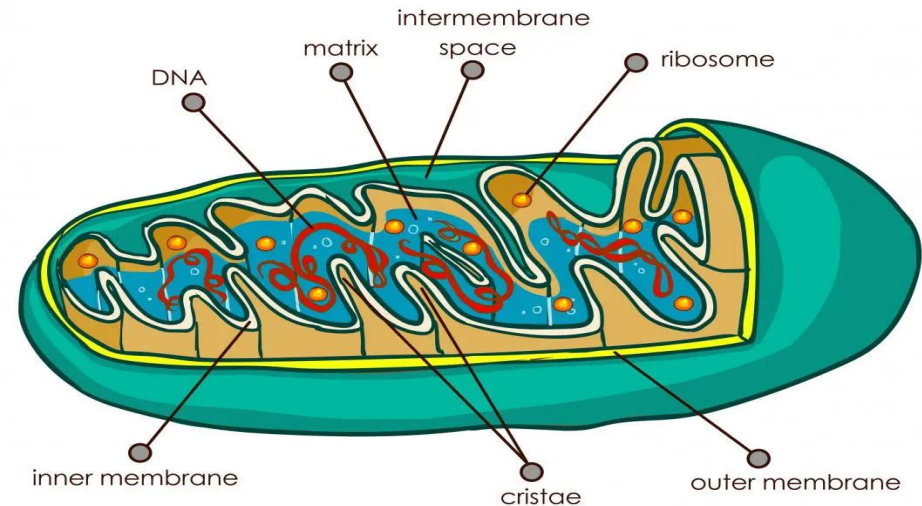
(D) Phospho-protein/फॉस्फो प्रोटीन



4. Which of the following cytoplasmic organelles are treated as Prokaryotic cells within the Eukaryotic cells?

यूकेरियोटिक कोशिकाओं के भीतर निम्नलिखित में से किस साइटोप्लाज्मिक ऑर्गेनेल को प्रोकैरियोटिक कोशिकाओं के रूप में माना जाता है?

- (A) Mitochondria/माइटोकॉन्ड्रिया
- (B) Golgi bodies/गोल्जी निकाय
- (C) Lysosomes/लाइसोसोम
- (D) Glyoxysomes/ग्लाइऑक्सीसोम्स





5. Cell or Tissue death within a living body is called as  
एक जीवित शरीर के भीतर कोशिका या ऊतक की मृत्यु  
को कहा जाता है

(A) Neutrophils/न्यूट्रोफिल

(B) Nephrosis/नेफ्रोसिस

(C) Necrosis/परिगलन

(D) Neoplasia/नियोप्लासिया



6. The structure in cells which contains light absorbing pigment is

कोशिकाओं में संरचना जिसमें प्रकाश अवशोषित वर्णक होता है

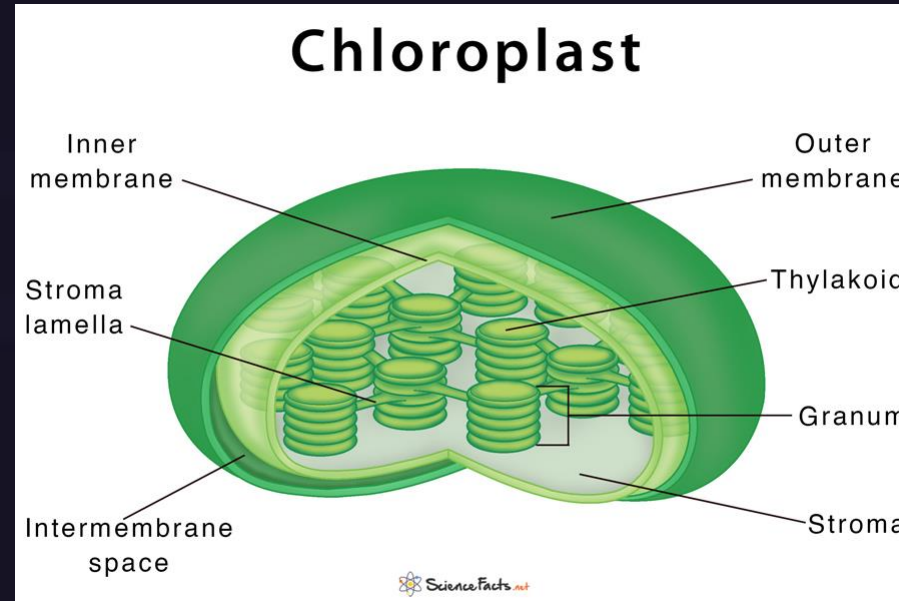
(A) Endoplasmic Reticulum

अन्तः प्रद्वयी जलिका

(B) Nucleus/नाभिक

(C) Chloroplast/क्लोरोप्लास्ट

(D) Chromoplast/क्रोमोप्लास्ट



7. Which one of the following is also called the 'Power Plants' of the cell?

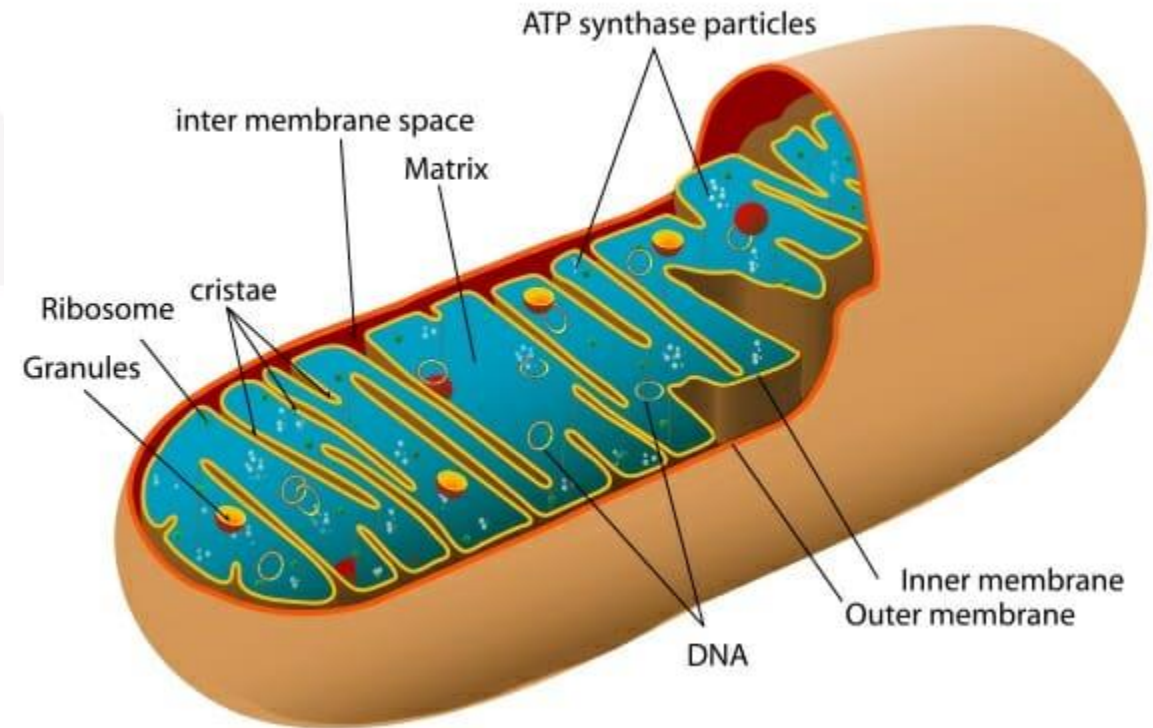
निम्नलिखित में से किसे कोशिका का 'पावर प्लांट' भी कहा जाता है?

(A) Golgi body/गोलगी बॉडी

(B) Mitochondria/माइटोकॉन्ड्रिया

(C) Ribosome/राइबोसोम

(D) Lysosome/लाइसोसोम



8. Which of the following is true?

इन्मे से सच क्या है?

(A) DNA is the genetic material in most of the organism

अधिकांश जीवों में डीएनए आनुवंशिक सामग्री है

(B) RNA is the genetic material in most viruses and bacteria

आरएनए अधिकांश वायरस और बैक्टीरिया में आनुवंशिक सामग्री है

(C) DNA is the genetic material in all the viruses

डीएनए सभी विषाणुओं में आनुवंशिक सामग्री है

(D) RNA is the genetic material in all the viruses

RNA सभी विषाणुओं में आनुवंशिक पदार्थ है

9. Who among the following analysed DNA for the first time?

निम्नलिखित में से किसने पहली बार डीएनए का विश्लेषण किया?

- (A) Arthur Kornberg/आर्थर कोर्नबर्ग
- (B) Hargobind khurana/हरगोबिंद खुराना
- (C) M. W. Nirenberg/एम. डब्ल्यू. निरेनबर्ग
- (D) Waton and Crick/वाटसन और क्रिक



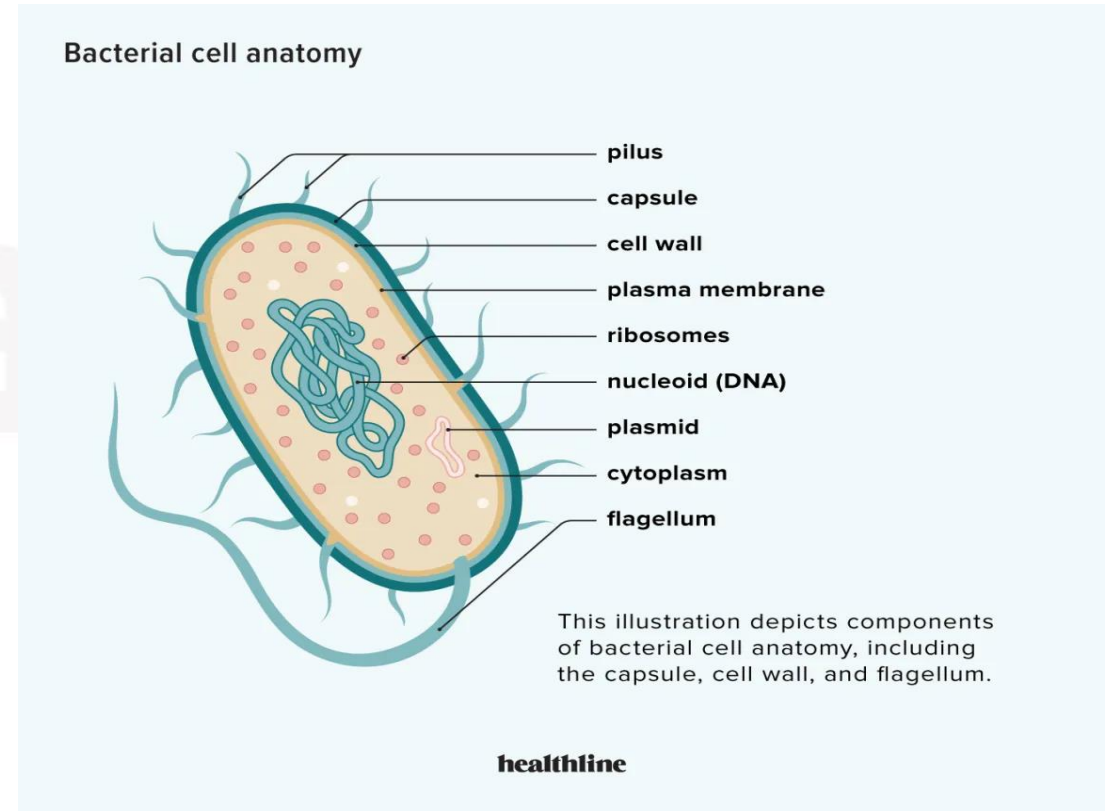
Half of what we know is wrong, the purpose of science is to determine which half.

— Arthur Kornberg —

AZ QUOTES

10. Which among the following bears smallest living cell?  
निम्नलिखित में से किसमें सबसे छोटी जीवित कोशिका होती है?

- (A) Bacterium/जीवाणु
- (B) Mycoplasma/माइकोप्लाज्मा
- (C) Virus/वाइरस
- (D) Yeast/यीस्ट



11. Which of the following is a correct description of 'tissue culture'?

निम्नलिखित में से कौन 'टिशू कल्चर' का सही वर्णन है?

(A) Conservation of forests and plantation

वनों का संरक्षण और वृक्षारोपण

(B) Growth and propagation of horticultural crops

बागवानी फसलों की वृद्धि और प्रसार

(C) Science of cultivating animal tissue in artificial medium

कृत्रिम माध्यम में पशु ऊतक की खेती का विज्ञान

(D) Protection of wild animals

जंगली जानवरों का संरक्षण



12. Bark of this tree is used as a condiment  
इस पेड़ की छाल का प्रयोग मसाले के रूप में किया जाता है

- (A) Cinnamon/दालचीनी
- (B) Clove/लौंग
- (C) Neem/नीम
- (D) Palm/ताड़

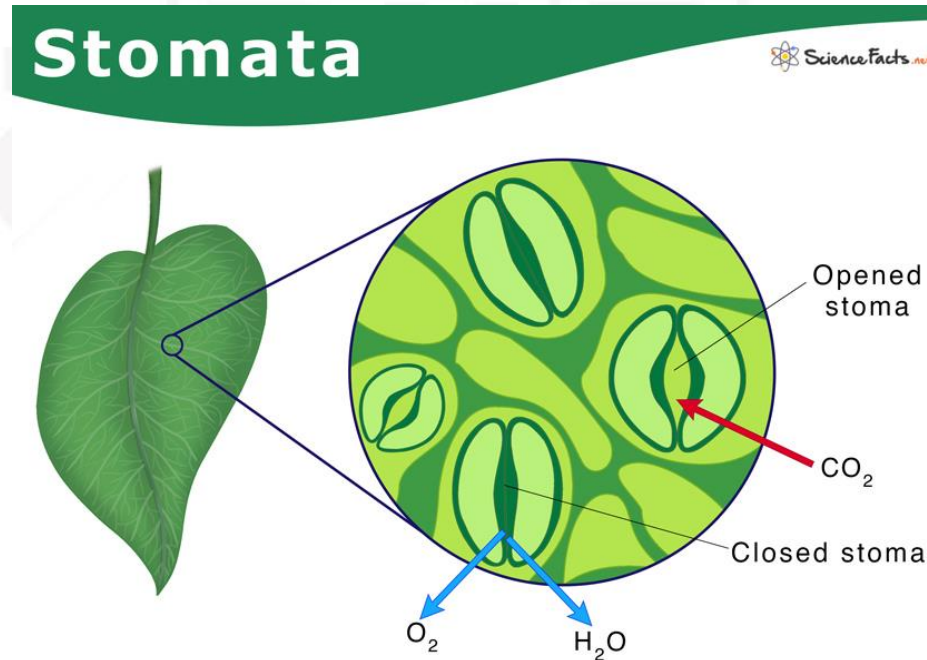




13. Name the tiny pores present on the surface of leaves in plants.

पौधों में पत्तियों की सतह पर उपस्थित सूक्ष्म छिद्रों के नाम लिखिए।

- (A) Pits/गड्ढों
- (B) Stomata/स्टोमेटा
- (C) Trichomes/ट्राइकोम्स
- (D) Hydathodes/हाइडथोड



14. The plant that behaves as a root parasite is  
जड़ परजीवी के रूप में व्यवहार करने वाला पौधा है

- (A) Ficus/फ़िकस
- (B) Santalum/संतलुम
- (C) Cuscuta/अमरबेल
- (D) Euphorbia/युफोर्बिया



15. In which of the following multiple epidermis is found?

निम्नलिखित में से किसमें बहु एपिडर्मिस पाया जाता है?

- (A) Boerhavia/बोएरहविया
- (B) Amaranthus/ऐमारैथस
- (C) Helianthus/हेलियनथस
- (D) Nerium/नेरियम



16. The concept of tissue culture was introduced by  
टिशू कल्चर की अवधारणा किसके द्वारा पेश की गई थी?

- (A) Halfmeister/हाफमिस्टर
- (B) Hanstein/हैनस्टीन
- (C) Haberlandt/हैबरलैंड
- (D) Hanning/हैनिंग

### History of Plant Tissue Culture

- **Gottlieb Haberlandt**, a German botanist, made the first attempts to culture fully differentiated single cells isolated from the leaves of *Lamium purpureum*, petioles of *Eichhornia crassipes*, glandular hairs of *Pulmonaria mollissima*, and stamen hairs of *Tradescantia* in a simple nutrient solution of Knop.
- To prove the concept of totipotency and also postulates regarding the un-interrupted growth of plant cells after getting stimulus and it is possible to obtain embryos from vegetative cells – hence he was justifiably recognized as the **father of plant tissue culture**.



GOTTLIEB HABERLANDT  
(1854-1945)

17. The cuticle is absent in

छल्ली अनुपस्थित है

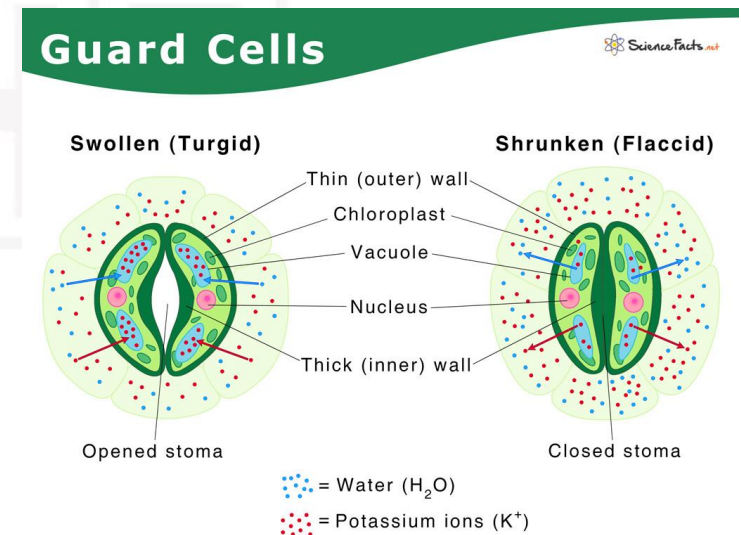
- (A) Leaf/पत्ती
- (B) Stem/तना
- (C) Root/जड़
- (D) Fruit/फल



18. The special modified epidermal surrounding stomatal pore are called \_\_\_ cell

रंध के छिद्र के आसपास के विशेष संशोधित एपिडर्मल को \_\_\_ कोशिका कहा जाता है

- (A) Epithelial cells/उपकला कोशिकाएं
- (B) Guard cells/रक्षक कोष
- (C) Subsidiary cells/सहायक सेल
- (D) Accessory cells/सहायक कोशिकाएं



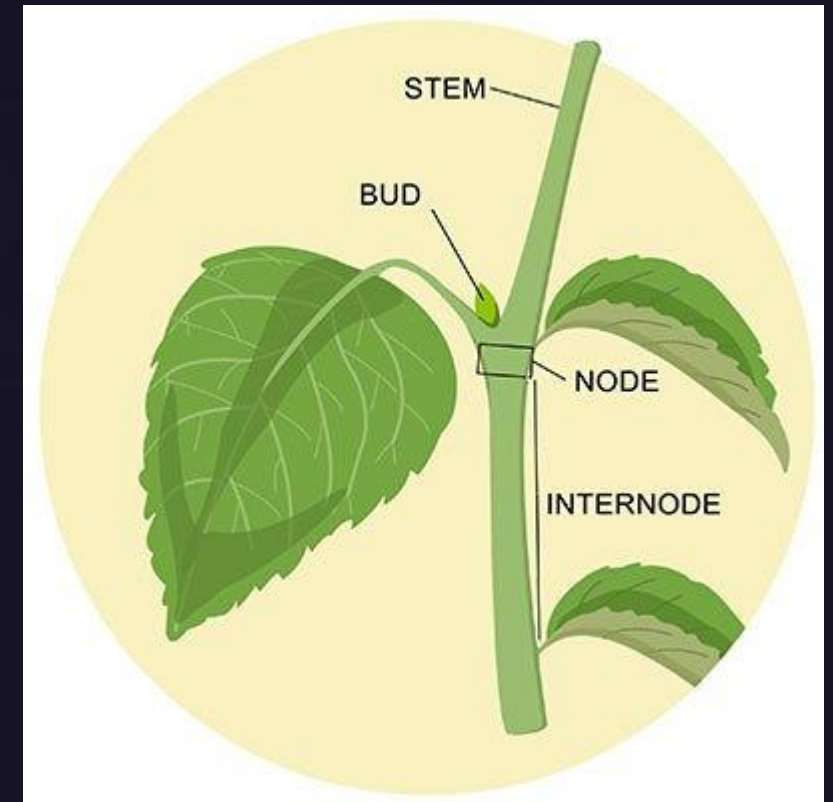
19. Intercalary meristems are found in  
अंतरकलरी विभज्योतक पाए जाते हैं

(A) Node/नोड

(B) Lateral bud/पार्श्व कली

(C) Terminal bud/टर्मिनल बड

(D) Inter node/इंटर नोड



20. Leaves of many grasses are capable of folding and unfolding because कई घासों की पत्तियाँ मुड़ने और खुलने में सक्षम होती हैं क्योंकि

(A) Their mesophyll is not differentiated into palisade and spongy parenchyma

मेसोफिल को पलिसडे और स्पंजी पैरेन्काइमा में विभेदित नहीं किया जाता है

(B) They have stomata on both sides of the leaf  
इनके पत्तों के दोनों ओर रंध्र होते हैं

(C) They have high levels of silica  
इनमें सिलिका का उच्च स्तर होता है

(D) They have specialised bulliform cells  
उनके पास विशेष बुलफॉर्म कोशिकाएं हैं



21. From which part of opium plant we get morphine ?

अफीम के पौधे के किस भाग से हमें मॉर्फिन प्राप्त होता है?

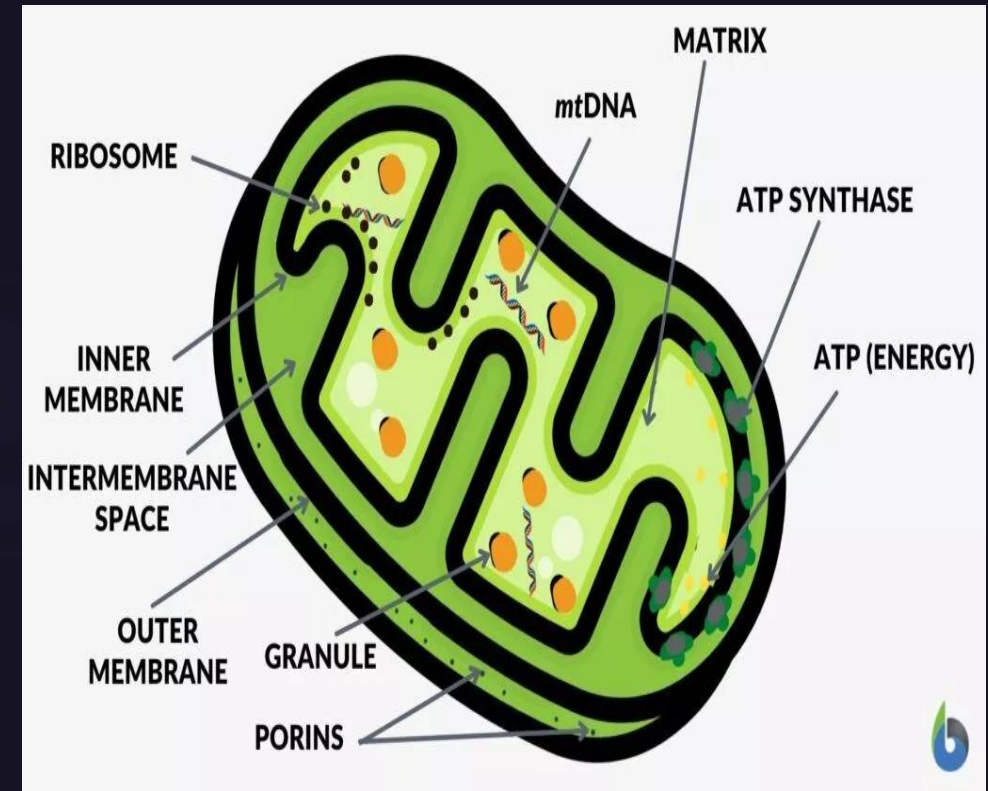
- (A) Leaves/पत्तियाँ
- (B) Stem/तना
- (C) Bark/छाल
- (D) Fruit coat/फलों का छिलका



22. Outside the nucleus DNA is found in

केन्द्रक के बाहर DNA पाया जाता है

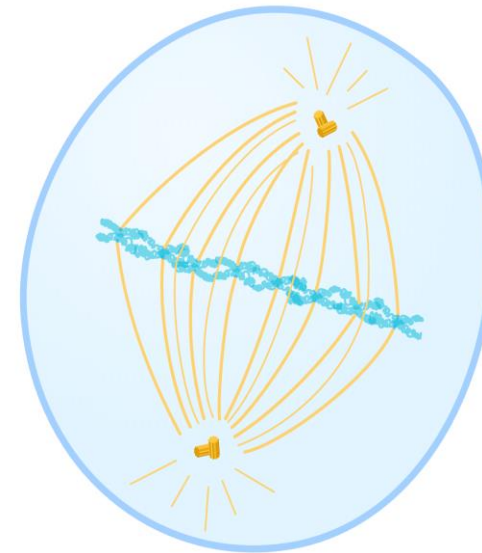
- (A) Golgi bodies/गोली निकाय
  - (B) Mitochondria/माइटोकॉन्ड्रिया
  - (C) Ribosome/राइबोसोम
  - (D) Endoplasmic reticulum
- अन्तः प्रद्वयी जलिका



23. Morphology of Chromosomes can be best studied at

गुणसूत्रों की आकृति विज्ञान का सर्वोत्तम अध्ययन किया जा सकता है

- (A) Interphase/अंतरावस्था
- (B) Prophase/प्रोफेज़
- (C) Metaphase/मेटाफ़ेज़
- (D) Zygotene/जाइगोटीन



### Metaphase

Chromosomes line up along metaphase plate (imaginary plane)

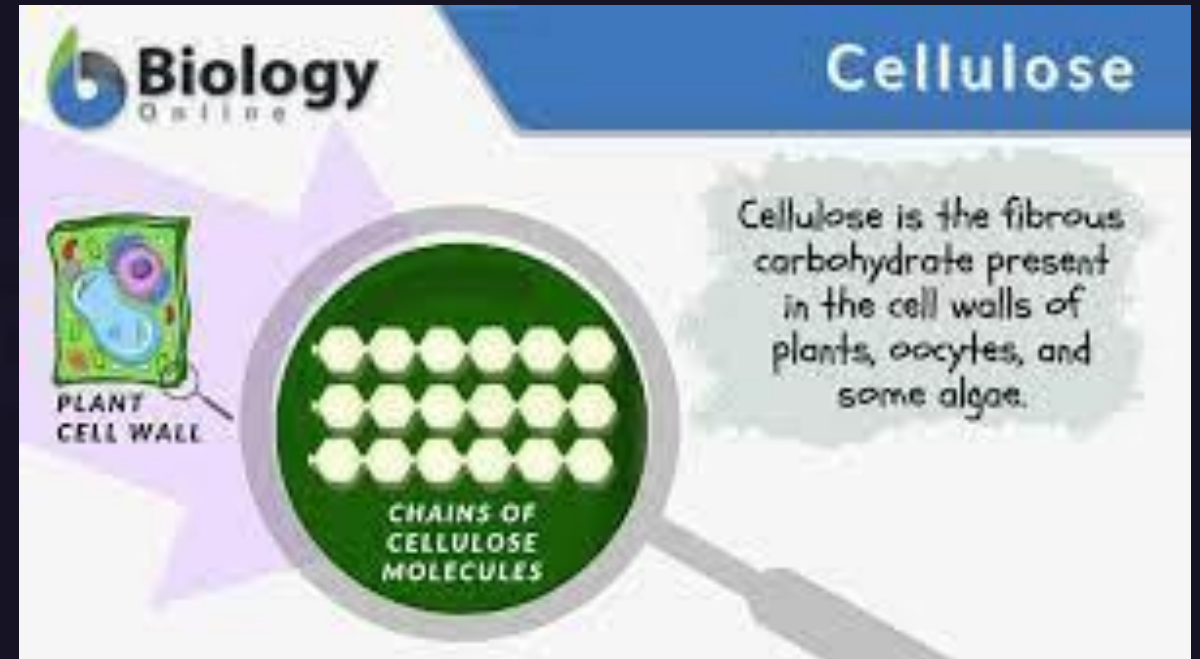
24. Stem cells which are capable of developing into other types of cells come from the  
स्टेम कोशिकाएँ जो अन्य प्रकार की कोशिकाओं में विकसित होने में सक्षम होती हैं, कहाँ से आती हैं?

- (A) Roots/जड़ों
- (B) Stem/तना
- (C) Embryo/भ्रूण
- (D) Flower/फूल



25. Plant cell wall is made up of  
पादप कोशिका भित्ति किसकी बनी होती है

- (A) Cellulose/सेल्यूलोज
- (B) Glucose/शर्करा
- (C) Fructose/फ्रुक्टोज
- (D) Sucrose/सुक्रोज



**BILINGUAL**



**ब्रह्मास्त्र**

**NDA & NA I 2023**

**Complete Batch**

**Start Dec 30, 2022**

**8 AM to 5 PM**

THANKS FOR

# Watching

Adda247

LIKE



SHARE



COMMENT



SUBSCRIBE

