

सामान्य निर्देश :

निम्नलिखित निर्देशों को बहुत सावधानी से पढ़िए और उनका सख्ती से पालन कीजिए :

- (i) इस प्रश्न-पत्र में 38 प्रश्न हैं। सभी प्रश्न अनिवार्य हैं।
- (ii) यह प्रश्न-पत्र पाँच खण्डों में विभाजित है – क, ख, ग, घ एवं ङ।
- (iii) खण्ड क में प्रश्न संख्या 1 से 18 तक बहुविकल्पीय तथा प्रश्न संख्या 19 एवं 20 अभिकथन एवं तर्क आधारित 1 अंक के प्रश्न हैं।
- (iv) खण्ड ख में प्रश्न संख्या 21 से 25 तक अति लघु-उत्तरीय (VSA) प्रकार के 2 अंकों के प्रश्न हैं।
- (v) खण्ड ग में प्रश्न संख्या 26 से 31 तक लघु-उत्तरीय (SA) प्रकार के 3 अंकों के प्रश्न हैं।
- (vi) खण्ड घ में प्रश्न संख्या 32 से 35 तक दीर्घ-उत्तरीय (LA) प्रकार के 5 अंकों के प्रश्न हैं।
- (vii) खण्ड ङ में प्रश्न संख्या 36 से 38 प्रकरण अध्ययन आधारित 4 अंकों के प्रश्न हैं।
- (viii) प्रश्न-पत्र में समग्र विकल्प नहीं दिया गया है। यद्यपि, खण्ड ख के 2 प्रश्नों में, खण्ड ग के 3 प्रश्नों में, खण्ड घ के 2 प्रश्नों में तथा खण्ड ङ के 2 प्रश्नों में आंतरिक विकल्प का प्रावधान दिया गया है।
- (ix) कैल्कुलेटर का उपयोग वर्जित है।

खण्ड क

इस खण्ड में बहुविकल्पीय प्रश्न हैं, जिनमें प्रत्येक प्रश्न 1 अंक का है।

1. यदि एक 3×3 के अदिश आव्यूह के सभी अवयवों का योगफल 9 है, तो इसके सभी अवयवों का गुणनफल होगा :
(A) 0 (B) 9
(C) 27 (D) 729

~~~~~  
**General Instructions :**

Read the following instructions very carefully and strictly follow them :

- (i) This question paper contains **38** questions. **All** questions are **compulsory**.
- (ii) This question paper is divided into **five** Sections – **A, B, C, D** and **E**.
- (iii) In **Section A**, Questions no. **1 to 18** are multiple choice questions (MCQs) and questions number **19 and 20** are Assertion-Reason based questions of **1** mark each.
- (iv) In **Section B**, Questions no. **21 to 25** are very short answer (VSA) type questions, carrying **2** marks each.
- (v) In **Section C**, Questions no. **26 to 31** are short answer (SA) type questions, carrying **3** marks each.
- (vi) In **Section D**, Questions no. **32 to 35** are long answer (LA) type questions carrying **5** marks each.
- (vii) In **Section E**, Questions no. **36 to 38** are case study based questions carrying **4** marks each.
- (viii) There is no overall choice. However, an internal choice has been provided in **2** questions in Section B, **3** questions in Section C, **2** questions in Section D and **2** questions in Section E.
- (ix) Use of calculators is **not** allowed.

**SECTION A**

This section comprises multiple choice questions (MCQs) of 1 mark each.

1. If the sum of all the elements of a  $3 \times 3$  scalar matrix is 9, then the product of all its elements is :

(A) 0

(B) 9

(C) 27

(D) 729



2. माना  $f: \mathbb{R}_+ \rightarrow [-5, \infty)$ ,  $f(x) = 9x^2 + 6x - 5$  द्वारा परिभाषित है, जहाँ  $\mathbb{R}_+$  सभी ऋणोत्तर वास्तविक संख्याओं का समुच्चय है। तो  $f$  है :

- (A) एकैकी
- (B) आच्छादक
- (C) एकैकी आच्छादक
- (D) न तो एकैकी और न ही आच्छादक

3. यदि  $\begin{vmatrix} -a & b & c \\ a & -b & c \\ a & b & -c \end{vmatrix} = kabc$  है, तो  $k$  का मान है :

- (A) 0
- (B) 1
- (C) 2
- (D) 4

4.  $f(x) = \begin{cases} |x|+3, & \text{यदि } x \leq -3 \\ -2x, & \text{यदि } -3 < x < 3 \\ 6x+2, & \text{यदि } x \geq 3 \end{cases}$

द्वारा परिभाषित फलन के असांतत्यता के बिंदुओं की संख्या है :

- (A) 0
- (B) 1
- (C) 2
- (D) अनन्त

5. फलन  $f(x) = x^3 - 3x^2 + 12x - 18$  :

- (A)  $\mathbb{R}$  पर निरंतर हासमान है
- (B)  $\mathbb{R}$  पर निरंतर वर्धमान है
- (C)  $\mathbb{R}$  पर न तो निरंतर वर्धमान है और न ही निरंतर हासमान है
- (D)  $(-\infty, 0)$  पर निरंतर हासमान है

2. Let  $f: \mathbb{R}_+ \rightarrow [-5, \infty)$  be defined as  $f(x) = 9x^2 + 6x - 5$ , where  $\mathbb{R}_+$  is the set of all non-negative real numbers. Then,  $f$  is :

- (A) one-one
- (B) onto
- (C) bijective
- (D) neither one-one nor onto

3. If  $\begin{vmatrix} -a & b & c \\ a & -b & c \\ a & b & -c \end{vmatrix} = kabc$ , then the value of  $k$  is :

$$\begin{vmatrix} -1 & b & c \\ 1 & -b & c \\ 1 & b & c \end{vmatrix} \begin{matrix} +2bc \\ -1(-bcb) - b(c-c) \\ c(-b+b) \end{matrix}$$

- (A) 0
- (B) 1
- (C) 2
- (D) 4

4. The number of points of discontinuity of  $f(x) = \begin{cases} |x|+3, & \text{if } x \leq -3 \\ -2x, & \text{if } -3 < x < 3 \\ 6x+2, & \text{if } x \geq 3 \end{cases}$  is :

- (A) 0
- (B) 1
- (C) 2
- (D) infinite

5. The function  $f(x) = x^3 - 3x^2 + 12x - 18$  is :

$$2x^2 - 6x + 12$$

$$4x - 6 = 0$$

$$\Rightarrow x = \frac{6-2}{4} = \frac{1}{2}$$

- (A) strictly decreasing on  $\mathbb{R}$
- (B) strictly increasing on  $\mathbb{R}$
- (C) neither strictly increasing nor strictly decreasing on  $\mathbb{R}$
- (D) strictly decreasing on  $(-\infty, 0)$

6.  $\int_0^{\pi/2} \frac{\sin x - \cos x}{1 + \sin x \cos x} dx$  बराबर है :

(A)  $\pi$  (B) शून्य (0)

(C)  $\int_0^{\pi/2} \frac{2 \sin x}{1 + \sin x \cos x} dx$  (D)  $\frac{\pi^2}{4}$

7. अवकल समीकरण  $\frac{dy}{dx} = F(x, y)$  समघातीय अवकल समीकरण नहीं होगा, यदि  $F(x, y)$  है :

(A)  $\cos x - \sin\left(\frac{y}{x}\right)$  (B)  $\frac{y}{x}$

(C)  $\frac{x^2 + y^2}{xy}$  (D)  $\cos^2\left(\frac{x}{y}\right)$

8. किन्हीं दो सदिशों  $\vec{a}$  और  $\vec{b}$  के लिए, निम्नलिखित कथनों में से कौन-सा सदैव सही है ?

(A)  $\vec{a} \cdot \vec{b} \geq |\vec{a}| |\vec{b}|$  (B)  $\vec{a} \cdot \vec{b} = |\vec{a}| |\vec{b}|$

(C)  $\vec{a} \cdot \vec{b} \leq |\vec{a}| |\vec{b}|$  (D)  $\vec{a} \cdot \vec{b} < |\vec{a}| |\vec{b}|$

9. बिन्दु (0, 1, 2) से x-अक्ष पर डाले गए लम्ब के पाद के निर्देशांक हैं :

(A) (1, 0, 0) (B) (2, 0, 0)

(C)  $(\sqrt{5}, 0, 0)$  (D) (0, 0, 0)

10. एक रैखिक प्रोग्रामन समस्या के सभी व्यवरोधों द्वारा नियत उभयनिष्ठ क्षेत्र कहलाता है :

(A) एक अपरिबद्ध क्षेत्र (B) एक इष्टतम क्षेत्र

(C) एक परिबद्ध क्षेत्र (D) एक सुसंगत क्षेत्र



6.  $\int_0^{\pi/2} \frac{\sin x - \cos x}{1 + \sin x \cos x} dx$  is equal to :

(A)  $\pi$  (B) Zero (0)

(C)  $\int_0^{\pi/2} \frac{2 \sin x}{1 + \sin x \cos x} dx$  (D)  $\frac{\pi^2}{4}$

7. The differential equation  $\frac{dy}{dx} = F(x, y)$  will not be a homogeneous differential equation, if  $F(x, y)$  is :

(A)  $\cos x - \sin\left(\frac{y}{x}\right)$  (B)  $\frac{y}{x}$

(C)  $\frac{x^2 + y^2}{xy}$  (D)  $\cos^2\left(\frac{x}{y}\right)$

8. For any two vectors  $\vec{a}$  and  $\vec{b}$ , which of the following statements is always true ?

~~(A)~~  $\vec{a} \cdot \vec{b} \geq |\vec{a}| |\vec{b}|$  (B)  $\vec{a} \cdot \vec{b} = |\vec{a}| |\vec{b}|$

(C)  $\vec{a} \cdot \vec{b} \leq |\vec{a}| |\vec{b}|$  (D)  $\vec{a} \cdot \vec{b} < |\vec{a}| |\vec{b}|$

9. The coordinates of the foot of the perpendicular drawn from the point (0, 1, 2) on the x-axis are given by :

(A) (1, 0, 0) (B) (2, 0, 0)

~~(C)~~  $(\sqrt{5}, 0, 0)$  (D) (0, 0, 0)

10. The common region determined by all the constraints of a linear programming problem is called :

(A) an unbounded region (B) an optimal region

~~(C)~~ a bounded region (D) a feasible region

11. माना किसी प्रयोग में E किसी प्रतिदर्श समष्टि S की एक घटना है, तो  $P(S|E)$  बराबर है :

- (A)  $P(S \cap E)$  (B)  $P(E)$   
(C) 1 (D) 0

12. यदि  $A = [a_{ij}]$  एक  $3 \times 3$  आव्यूह है, जिसमें  $a_{ij} = i - 3j$  है, तो निम्नलिखित में से कौन-सा गलत है ?

- (A)  $a_{11} < 0$  (B)  $a_{12} + a_{21} = -6$   
(C)  $a_{13} > a_{31}$  (D)  $a_{31} = 0$

13. x के सापेक्ष,  $\tan^{-1}(x^2)$  का अवकलज है :

- (A)  $\frac{x}{1+x^4}$  (B)  $\frac{2x}{1+x^4}$   
(C)  $-\frac{2x}{1+x^4}$  (D)  $\frac{1}{1+x^4}$

14. अवकल समीकरण  $(y'')^2 + (y')^3 = x \sin(y')$  की घात :

- (A) 1 है (B) 2 है  
(C) 3 है (D) परिभाषित नहीं है

15. मात्रक सदिश, जो कि सदिशों  $\hat{i} + \hat{k}$  और  $\hat{i} - \hat{k}$ , दोनों पर लंब है, है :

- (A)  $2\hat{j}$  (B)  $\hat{j}$   
(C)  $\frac{\hat{i} - \hat{k}}{\sqrt{2}}$  (D)  $\frac{\hat{i} + \hat{k}}{\sqrt{2}}$

16. रेखा  $\frac{x-1}{2} = -y = \frac{2z+1}{6}$  के समांतर एक सदिश के दिक्-अनुपात हैं :

- (A) 2, -1, 6 (B) 2, 1, 6  
(C) 2, 1, 3 (D) 2, -1, 3

11. Let E be an event of a sample space S of an experiment, then  $P(S|E) =$

(A)  $P(S \cap E)$

(B)  $P(E)$

(C) 1

~~(D) 0~~

12. If  $A = [a_{ij}]$  be a  $3 \times 3$  matrix, where  $a_{ij} = i - 3j$ , then which of the following is **false**?

(A)  $a_{11} < 0$

(B)  $a_{12} + a_{21} = -6$

~~(C)  $a_{13} > a_{31}$~~

(D)  $a_{31} = 0$

$\begin{matrix} -2 & -5 \\ -1 & -8 \\ & 0 \end{matrix}$

13. The derivative of  $\tan^{-1}(x^2)$  w.r.t. x is :

(A)  $\frac{x}{1+x^4}$

~~(B)  $\frac{2x}{1+x^4}$~~

(C)  $-\frac{2x}{1+x^4}$

(D)  $\frac{1}{1+x^4}$

14. The degree of the differential equation  $(y'')^2 + (y')^3 = x \sin(y')$  is :

(A) 1

~~(B) 2~~

(C) 3

(D) not defined

15. The unit vector perpendicular to both vectors  $\hat{i} + \hat{k}$  and  $\hat{i} - \hat{k}$  is :

(A)  $2\hat{j}$

(B)  $\hat{j}$

~~(C)  $\frac{\hat{i} - \hat{k}}{\sqrt{2}}$~~

(D)  $\frac{\hat{i} + \hat{k}}{\sqrt{2}}$

16. Direction ratios of a vector parallel to line  $\frac{x-1}{2} = -y = \frac{2z+1}{6}$  are :

~~(A) 2, -1, 6~~

(B) 2, 1, 6

(C) 2, 1, 3

(D) 2, -1, 3



17. यदि  $F(x) = \begin{bmatrix} \cos x & -\sin x & 0 \\ \sin x & \cos x & 0 \\ 0 & 0 & 1 \end{bmatrix}$  तथा  $[F(x)]^2 = F(kx)$  है, तो  $k$  का मान है :

- (A) 1 (B) 2  
(C) 0 (D) -2

18. यदि एक रेखा  $x$ -अक्ष की धनात्मक दिशा के साथ  $30^\circ$  का कोण,  $y$ -अक्ष की धनात्मक दिशा के साथ  $120^\circ$  का कोण बनाती है, तो यह रेखा  $z$ -अक्ष की धनात्मक दिशा के साथ जो कोण बनाती है, वह है :

- (A)  $90^\circ$  (B)  $120^\circ$   
(C)  $60^\circ$  (D)  $0^\circ$

प्रश्न संख्या 19 और 20 अभिकथन एवं तर्क आधारित प्रश्न हैं। दो कथन दिए गए हैं जिनमें एक को अभिकथन (A) तथा दूसरे को तर्क (R) द्वारा अंकित किया गया है। इन प्रश्नों के सही उत्तर नीचे दिए गए कोडों (A), (B), (C) और (D) में से चुनकर दीजिए।

- (A) अभिकथन (A) और तर्क (R) दोनों सही हैं और तर्क (R), अभिकथन (A) की सही व्याख्या करता है।  
(B) अभिकथन (A) और तर्क (R) दोनों सही हैं, परन्तु तर्क (R), अभिकथन (A) की सही व्याख्या नहीं करता है।  
(C) अभिकथन (A) सही है, परन्तु तर्क (R) ग़लत है।  
(D) अभिकथन (A) ग़लत है, परन्तु तर्क (R) सही है।

19. अभिकथन (A) : किसी एक सममित आव्यूह  $A$  के लिए,  $B'AB$  एक विषम सममित आव्यूह होता है।

तर्क (R) : एक वर्ग आव्यूह  $P$  विषम सममित आव्यूह कहलाएगा, यदि  $P' = -P$ .

20. अभिकथन (A) : दो शून्येतर सदिशों  $\vec{a}$  और  $\vec{b}$  के लिए,  $\vec{a} \cdot \vec{b} = \vec{b} \cdot \vec{a}$ .

तर्क (R) : दो शून्येतर सदिशों  $\vec{a}$  और  $\vec{b}$  के लिए,  $\vec{a} \times \vec{b} = \vec{b} \times \vec{a}$ .



खण्ड ख

इस खण्ड में अति लघु-उत्तरीय (VSA) प्रकार के प्रश्न हैं, जिनमें प्रत्येक के 2 अंक हैं।

21. (क)  $\tan^{-1}\left(-\frac{1}{\sqrt{3}}\right) + \cot^{-1}\left(\frac{1}{\sqrt{3}}\right) + \tan^{-1}\left[\sin\left(-\frac{\pi}{2}\right)\right]$  का मान ज्ञात कीजिए।

अथवा

(ख) फलन  $f(x) = \sin^{-1}(x^2 - 4)$  का प्रांत ज्ञात कीजिए। इसका परिसर भी ज्ञात कीजिए।

22. (क) यदि  $f(x) = |\tan 2x|$  है, तो  $x = \frac{\pi}{3}$  पर  $f'(x)$  का मान ज्ञात कीजिए।

अथवा

(ख) यदि  $y = \operatorname{cosec}(\cot^{-1} x)$  है, तो सिद्ध कीजिए कि  $\sqrt{1+x^2} \frac{dy}{dx} - x = 0$ .

23. यदि फलन  $f(x) = x + \frac{1}{x}$  ( $x \neq 0$ ) के स्थानीय उच्चतम और स्थानीय निम्नतम मान, क्रमशः  $M$  और  $m$  द्वारा प्रदत्त हैं, तो  $(M - m)$  का मान ज्ञात कीजिए।

24. ज्ञात कीजिए :

$$\int \frac{e^{4x} - 1}{e^{4x} + 1} dx$$

25. दर्शाइए कि  $f(x) = e^x - e^{-x} + x - \tan^{-1} x$  अपने प्रांत में निरंतर वर्धमान है।

**SECTION B**

*This section comprises very short answer (VSA) type questions of 2 marks each.*

21. (a) Find the value of  $\tan^{-1}\left(-\frac{1}{\sqrt{3}}\right) + \cot^{-1}\left(\frac{1}{\sqrt{3}}\right) + \tan^{-1}\left[\sin\left(-\frac{\pi}{2}\right)\right]$ .

**OR**

(b) Find the domain of the function  $f(x) = \sin^{-1}(x^2 - 4)$ . Also, find its range.

22. (a) If  $f(x) = |\tan 2x|$ , then find the value of  $f'(x)$  at  $x = \frac{\pi}{3}$ .

**OR**

(b) If  $y = \operatorname{cosec}(\cot^{-1} x)$ , then prove that  $\sqrt{1+x^2} \frac{dy}{dx} - x = 0$ .

23. If  $M$  and  $m$  denote the local maximum and local minimum values of the function  $f(x) = x + \frac{1}{x}$  ( $x \neq 0$ ) respectively, find the value of  $(M - m)$ .

24. Find :

$$\int \frac{e^{4x} - 1}{e^{4x} + 1} dx$$

25. Show that  $f(x) = e^x - e^{-x} + x - \tan^{-1} x$  is strictly increasing in its domain.

खण्ड ग

इस खण्ड में लघु-उत्तरीय (SA) प्रकार के प्रश्न हैं, जिनमें प्रत्येक के 3 अंक हैं।

26. (क) यदि  $x = e^{\cos 3t}$  और  $y = e^{\sin 3t}$  है, तो सिद्ध कीजिए कि  $\frac{dy}{dx} = -\frac{y \log x}{x \log y}$ .

अथवा

(ख) दर्शाइए कि :

$$\frac{d}{dx}(|x|) = \frac{x}{|x|}, x \neq 0$$

27. (क) मान ज्ञात कीजिए :

$$\int_{-2}^2 \sqrt{\frac{2-x}{2+x}} dx$$

अथवा

(ख) ज्ञात कीजिए :

$$\int \frac{1}{x[(\log x)^2 - 3 \log x - 4]} dx$$

28. (क) अवकल समीकरण  $2xy + y^2 - 2x^2 \frac{dy}{dx} = 0$  का विशिष्ट हल ज्ञात कीजिए; दिया गया है  $y = 2$ , जब  $x = 1$  है।

अथवा

(ख) अवकल समीकरण  $y dx = (x + 2y^2) dy$  का व्यापक हल ज्ञात कीजिए।

29. त्रिभुज ABC के शीर्षों के स्थिति सदिश  $A(2\hat{i} - \hat{j} + \hat{k})$ ,  $B(\hat{i} - 3\hat{j} - 5\hat{k})$  और  $C(3\hat{i} - 4\hat{j} - 4\hat{k})$  हैं। त्रिभुज ABC के सभी कोण ज्ञात कीजिए।

30. पासों के एक जोड़े को एक साथ उछाला जाता है। यदि X, पासों के ऊपरी फलकों पर आई संख्याओं के पूर्ण-अंतर को व्यक्त करता है, तो X का प्रायिकता बंटन ज्ञात कीजिए।

31. ज्ञात कीजिए :

$$\int x^2 \cdot \sin^{-1}(x^{3/2}) dx$$



## SECTION C

This section comprises short answer (SA) type questions of 3 marks each.

26. (a) If  $x = e^{\cos 3t}$  and  $y = e^{\sin 3t}$ , prove that  $\frac{dy}{dx} = -\frac{y \log x}{x \log y}$ .

**OR**

(b) Show that :

$$\frac{d}{dx}(|x|) = \frac{x}{|x|}, x \neq 0$$

27. (a) Evaluate :

$$\int_{-2}^2 \sqrt{\frac{2-x}{2+x}} dx$$

**OR**

(b) Find :

$$\int \frac{1}{x[(\log x)^2 - 3 \log x - 4]} dx$$

28. (a) Find the particular solution of the differential equation given by  $2xy + y^2 - 2x^2 \frac{dy}{dx} = 0$ ;  $y = 2$ , when  $x = 1$ .

**OR**

(b) Find the general solution of the differential equation :  
 $y dx = (x + 2y^2) dy$

$$\sqrt{2^2 + 1^2 - 5^2} \quad \sqrt{80}$$

29. The position vectors of vertices of  $\Delta ABC$  are  $A(2\hat{i} - \hat{j} + \hat{k})$ ,  $B(\hat{i} - 3\hat{j} - 5\hat{k})$  and  $C(3\hat{i} - 4\hat{j} - 4\hat{k})$ . Find all the angles of  $\Delta ABC$ .

$$|\vec{a} \cdot \vec{b}| = |\vec{a}| |\vec{b}| \theta$$

30. A pair of dice is thrown simultaneously. If  $X$  denotes the absolute difference of the numbers appearing on top of the dice, then find the probability distribution of  $X$ .

31. Find :

$$\int x^2 \cdot \sin^{-1}(x^{3/2}) dx$$

खण्ड घ

इस खण्ड में दीर्घ-उत्तरीय (LA) प्रकार के प्रश्न हैं, जिनमें प्रत्येक के 5 अंक हैं।

32. (क) दर्शाइए कि फलन  $f: \mathbb{R} \rightarrow \mathbb{R}$  जो  $f(x) = \frac{2x}{1+x^2}$  द्वारा परिभाषित है, न तो एकैकी है और न ही आच्छादक है। साथ ही, समुच्चय  $A$  ज्ञात कीजिए जिससे दिया गया फलन  $f: \mathbb{R} \rightarrow A$  एक आच्छादक फलन हो जाए।

अथवा

- (ख)  $\mathbb{N} \times \mathbb{N}$  (जहाँ  $\mathbb{N}$  प्राकृत संख्याओं का समुच्चय है) पर एक संबंध  $R$  निम्न प्रकार प्रदत्त है :

$$(a, b) R (c, d) \Leftrightarrow a - c = b - d$$

दर्शाइए कि  $R$  एक तुल्यता संबंध है।

33. एक रेखा का समीकरण ज्ञात कीजिए जो बिंदुओं  $A(2, 3, 4)$  और  $B(4, 5, 8)$  को मिलाने वाले रेखा-खंड को समद्विभाजित करती हो और रेखाओं  $\frac{x-8}{3} = \frac{y+19}{-16} = \frac{z-10}{7}$  और  $\frac{x-15}{3} = \frac{y-29}{8} = \frac{z-5}{-5}$  के लंबवत हो।

34. (क) आव्यूहों का प्रयोग करके, निम्न समीकरण-निकाय को हल कीजिए :

$$\frac{2}{x} + \frac{3}{y} + \frac{10}{z} = 4, \quad \frac{4}{x} - \frac{6}{y} + \frac{5}{z} = 1, \quad \frac{6}{x} + \frac{9}{y} - \frac{20}{z} = 2$$

जहाँ  $x, y, z \neq 0$

अथवा

- (ख) यदि  $A = \begin{bmatrix} 1 & \cot x \\ -\cot x & 1 \end{bmatrix}$  है, तो दर्शाइए कि  $A'A^{-1} = \begin{bmatrix} -\cos 2x & -\sin 2x \\ \sin 2x & -\cos 2x \end{bmatrix}$ .

35. यदि प्रथम चतुर्थांश में  $y^2 = 4x$ ,  $x = 1$  और  $x$ -अक्ष से घिरे क्षेत्र का क्षेत्रफल  $A_1$  द्वारा प्रदत्त है और  $y^2 = 4x$ ,  $x = 4$  से घिरे क्षेत्र का क्षेत्रफल  $A_2$  द्वारा प्रदत्त है, तो  $A_1 : A_2$  ज्ञात कीजिए।

## SECTION D

This section comprises long answer (LA) type questions of 5 marks each.

32. (a) Show that a function  $f: \mathbb{R} \rightarrow \mathbb{R}$  defined by  $f(x) = \frac{2x}{1+x^2}$  is neither one-one nor onto. Further, find set  $A$  so that the given function  $f: \mathbb{R} \rightarrow A$  becomes an onto function.

OR

- (b) A relation  $R$  is defined on  $\mathbb{N} \times \mathbb{N}$  (where  $\mathbb{N}$  is the set of natural numbers) as :

$$(a, b) R (c, d) \Leftrightarrow a - c = b - d$$

Show that  $R$  is an equivalence relation.

33. Find the equation of the line which bisects the line segment joining points  $A(2, 3, 4)$  and  $B(4, 5, 8)$  and is perpendicular to the lines  $\frac{x-8}{3} = \frac{y+19}{-16} = \frac{z-10}{7}$  and  $\frac{x-15}{3} = \frac{y-29}{8} = \frac{z-5}{-5}$ .

34. (a) Solve the following system of equations, using matrices :

$$\frac{2}{x} + \frac{3}{y} + \frac{10}{z} = 4, \quad \frac{4}{x} - \frac{6}{y} + \frac{5}{z} = 1, \quad \frac{6}{x} + \frac{9}{y} - \frac{20}{z} = 2$$

where  $x, y, z \neq 0$

OR

- (b) If  $A = \begin{bmatrix} 1 & \cot x \\ -\cot x & 1 \end{bmatrix}$ , show that  $A'A^{-1} = \begin{bmatrix} -\cos 2x & -\sin 2x \\ \sin 2x & -\cos 2x \end{bmatrix}$ .

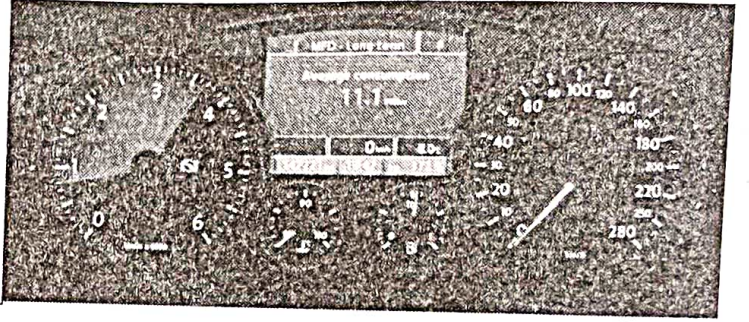
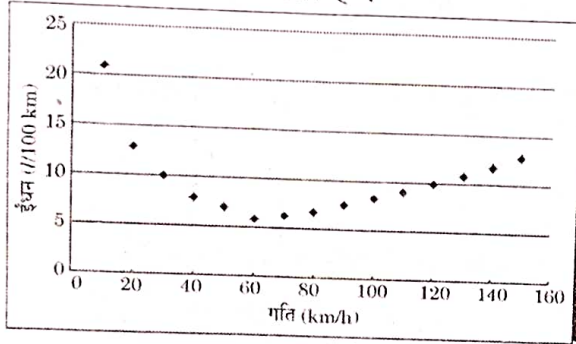
35. If  $A_1$  denotes the area of region bounded by  $y^2 = 4x$ ,  $x = 1$  and  $x$ -axis in the first quadrant and  $A_2$  denotes the area of region bounded by  $y^2 = 4x$ ,  $x = 4$ , find  $A_1 : A_2$ .

## खण्ड ड

इस खण्ड में 3 प्रकरण अध्ययन आधारित प्रश्न हैं, जिनमें प्रत्येक के 4 अंक हैं।

### प्रकरण अध्ययन - 1

36. ओवरस्पीडिंग से ईंधन की खपत बढ़ जाती है और टायर तथा भूमि में घर्षण और वायु प्रतिरोध के परिणामस्वरूप ईंधन की बचत कम हो जाती है। जबकि वाहन अलग-अलग गति पर इष्टतम ईंधन अर्थव्यवस्था तक पहुँचते हैं, ईंधन लाभ आमतौर पर 80 km/h से ऊपर की गति पर तेज़ी से घटता है।



कुछ बाधाओं के तहत ईंधन की खपत  $F$  (l/100 km) और गति  $V$  (km/h) के बीच संबंध

$$F = \frac{V^2}{500} - \frac{V}{4} + 14 \text{ द्वारा दिया गया है।}$$

उपर्युक्त सूचना के आधार पर, निम्न प्रश्नों के उत्तर दीजिए :

- (i)  $F$  ज्ञात कीजिए, जबकि  $V = 40$  km/h. 1
- (ii)  $\frac{dF}{dV}$  ज्ञात कीजिए। 1
- (iii) (क) वह गति  $V$  ज्ञात कीजिए जब ईंधन खपत  $F$  न्यूनतम होती है। 2
- अथवा
- (iii) (ख)  $V$  गति से 600 km की यात्रा करने के लिए आवश्यक ईंधन की मात्रा ज्ञात कीजिए जिस पर  $\frac{dF}{dV} = -0.01$  है। 2



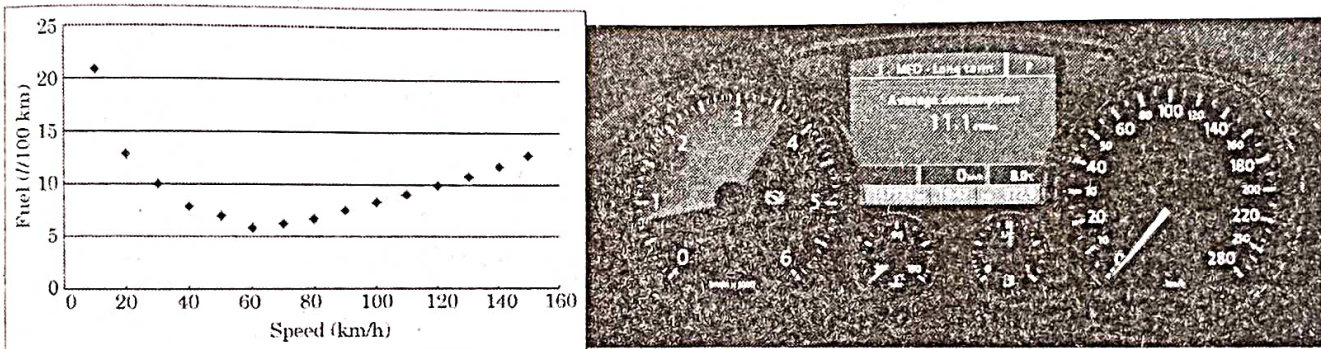
62

**SECTION E**

*This section comprises 3 case study based questions of 4 marks each.*

**Case Study - 1**

36. Overspeeding increases fuel consumption and decreases fuel economy as a result of tyre rolling friction and air resistance. While vehicles reach optimal fuel economy at different speeds, fuel mileage usually decreases rapidly at speeds above 80 km/h.



The relation between fuel consumption  $F$  (l/100 km) and speed  $V$  (km/h)

under some constraints is given as  $F = \frac{V^2}{500} - \frac{V}{4} + 14$ .

*Handwritten calculations:*  
 $\frac{160^2}{5} - \frac{160}{4} + 14$   
 $\frac{25600}{5} - 40 + 14$   
 $5120 - 40 + 14$   
 $5094$

On the basis of the above information, answer the following questions :

- (i) Find  $F$ , when  $V = 40$  km/h. 1  $\frac{2V}{250} - \frac{1}{4}$
- (ii) Find  $\frac{dF}{dV}$ . 1  $\rightarrow$
- (iii) (a) Find the speed  $V$  for which fuel consumption  $F$  is minimum. 2

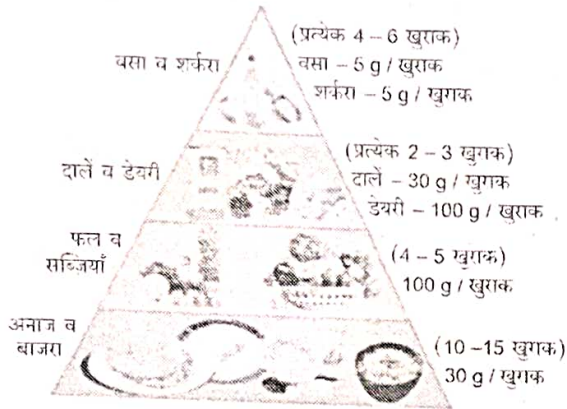
**OR**

- (iii) (b) Find the quantity of fuel required to travel 600 km at the speed  $V$  at which  $\frac{dF}{dV} = -0.01$ . 2

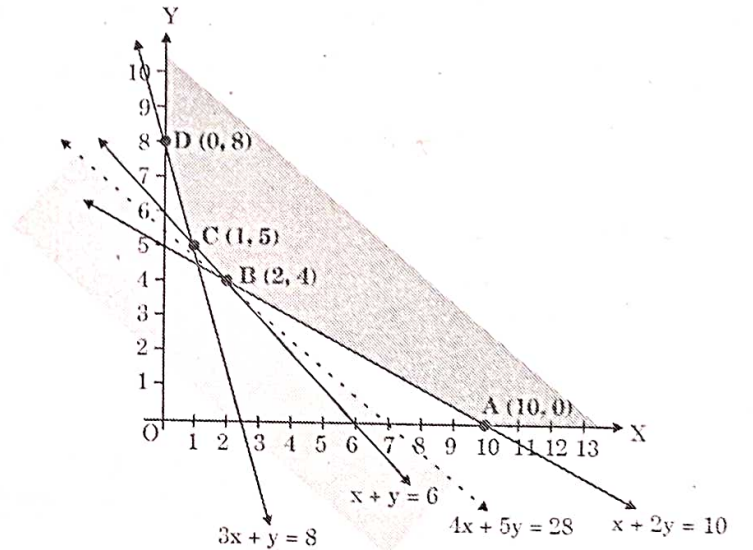


## प्रकरण अध्ययन - 2

37. सितंबर का महीना पूरे देश में राष्ट्रीय पोषण माह के रूप में मनाया जाता है। शरीर को आवश्यक उचित पोषक तत्व प्रदान करने के लिए स्वस्थ और संतुलित आहार का पालन करना महत्वपूर्ण है। संतुलित आहार हमें मानसिक रूप से भी फिट रखता है और ऊर्जा के बेहतर स्तर को बढ़ावा देता है।



आकृति-1



आकृति-2

एक आहार विशेषज्ञ दो प्रकार के खाद्य पदार्थों, फूड X ( $x$  kg) और फूड Y ( $y$  kg), जो क्रमशः ₹ 16/kg और ₹ 20/kg की दर पर उपलब्ध हैं, से युक्त आहार की लागत को कम करना चाहता है। व्यवरोधों द्वारा नियत सुसंगत क्षेत्र आकृति-2 में दिखाया गया है।

उपर्युक्त सूचना के आधार पर, निम्न प्रश्नों के उत्तर दीजिए :

- आकृति-2 से उन सभी व्यवरोधों को पहचानिए और लिखिए जो दिए गए सुसंगत क्षेत्र को निर्धारित करते हैं।
- यदि उद्देश्य लागत फलन  $Z = 16x + 20y$  को न्यूनतम करना हो, तो  $x$  और  $y$  का मान ज्ञात कीजिए जिस पर लागत न्यूनतम हो। यह मानते हुए कि दिए गए अपरिबद्ध क्षेत्र से न्यूनतम लागत संभव है, न्यूनतम लागत भी ज्ञात कीजिए।

## Case Study - 2

37. The month of September is celebrated as the Rashtriya Poshan Maah across the country. Following a healthy and well-balanced diet is crucial in order to supply the body with the proper nutrients it needs. A balanced diet also keeps us mentally fit and promotes improved level of energy.

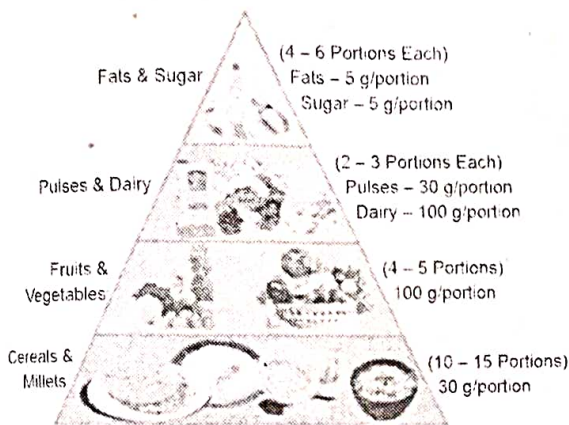


Figure-1

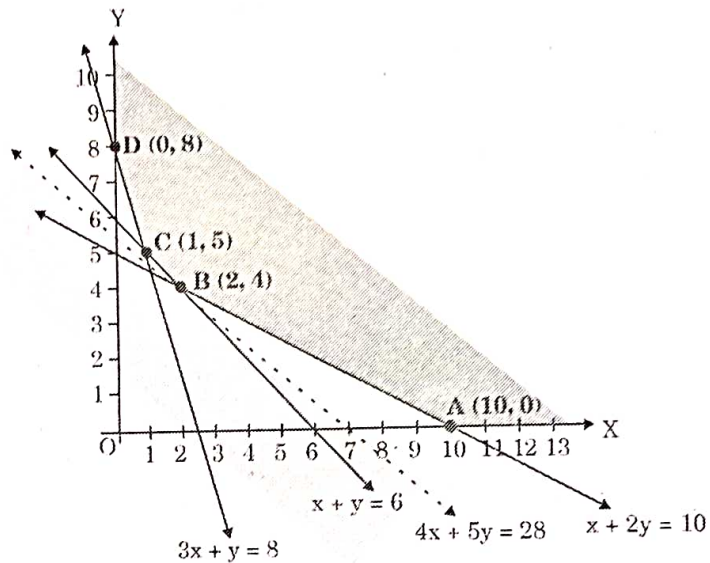


Figure-2

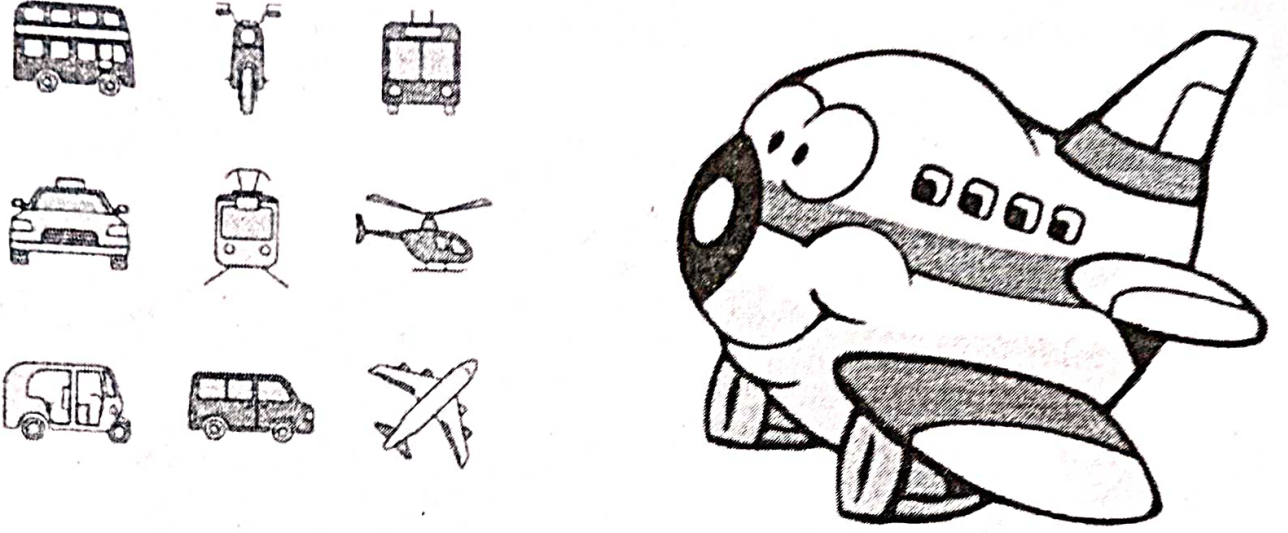
A dietician wishes to minimize the cost of a diet involving two types of foods, food X ( $x$  kg) and food Y ( $y$  kg) which are available at the rate of ₹ 16/kg and ₹ 20/kg respectively. The feasible region satisfying the constraints is shown in Figure-2.

On the basis of the above information, answer the following questions :

- (i) Identify and write all the constraints which determine the given feasible region in Figure-2. 2
  
- (ii) If the objective is to minimize cost  $Z = 16x + 20y$ , find the values of  $x$  and  $y$  at which cost is minimum. Also, find minimum cost assuming that minimum cost is possible for the given unbounded region. 2

प्रकरण अध्ययन - 3

38. जब परिवहन किए गए यात्रियों की संख्या को व्यक्तिगत चोटों और मृत्यु के योग के आधार पर मापा जाता है, तो हवाई जहाज अब तक परिवहन का सबसे सुरक्षित साधन है।



पिछले रिकॉर्ड बताते हैं कि हवाई जहाज के दुर्घटनाग्रस्त होने की प्रायिकता 0.00001% है। इसके अलावा, 95% संभावना है कि विमान दुर्घटना के बाद जीवित बचे लोग होंगे। मान लीजिए कि दुर्घटना न होने की स्थिति में सभी यात्री जीवित बच जाते हैं।

मान लीजिए  $E_1$  घटना है कि एक विमान की दुर्घटना हुई है और  $E_2$  वह घटना है कि कोई दुर्घटना नहीं हुई है। माना  $A$  वह घटना है जिसमें यात्री यात्रा के बाद जीवित बच जाते हैं।

उपर्युक्त सूचना के आधार पर, निम्न प्रश्नों के उत्तर दीजिए :

- |       |                                                              |   |
|-------|--------------------------------------------------------------|---|
| (i)   | हवाई जहाज के दुर्घटनाग्रस्त न होने की प्रायिकता ज्ञात कीजिए। | 1 |
| (ii)  | $P(A   E_1) + P(A   E_2)$ ज्ञात कीजिए।                       | 1 |
| (iii) | (क) $P(A)$ ज्ञात कीजिए।                                      | 2 |

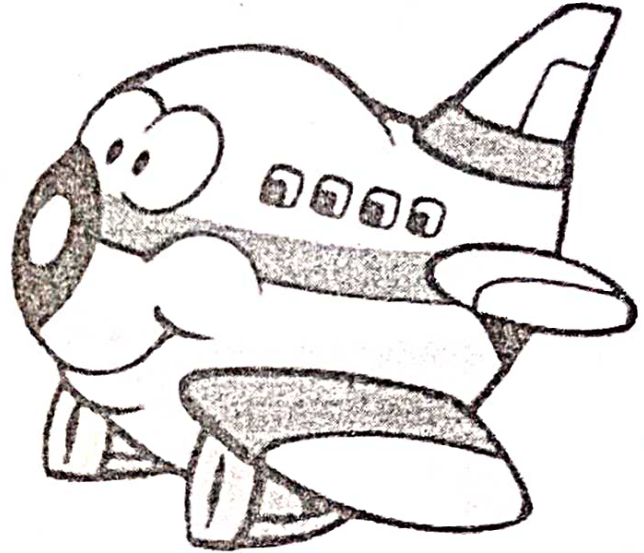
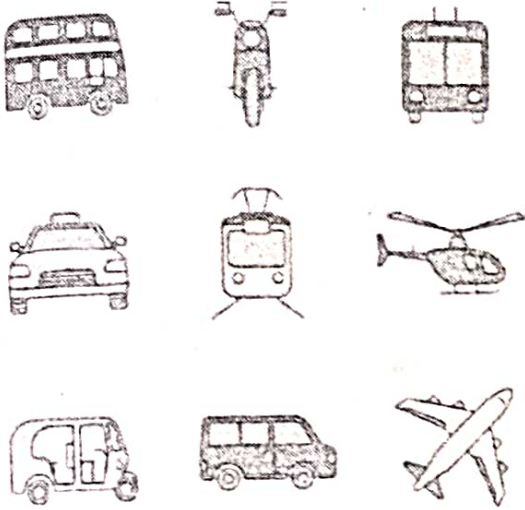
अथवा

- |       |                               |   |
|-------|-------------------------------|---|
| (iii) | (ख) $P(E_2   A)$ ज्ञात कीजिए। | 2 |
|-------|-------------------------------|---|



### Case Study - 3

38. Airplanes are by far the safest mode of transportation when the number of transported passengers are measured against personal injuries and fatality totals.



Previous records state that the probability of an airplane crash is 0.00001%. Further, there are 95% chances that there will be survivors after a plane crash. Assume that in case of no crash, all travellers survive.

Let  $E_1$  be the event that there is a plane crash and  $E_2$  be the event that there is no crash. Let  $A$  be the event that passengers survive after the journey.

On the basis of the above information, answer the following questions :

- |           |                                                        |   |
|-----------|--------------------------------------------------------|---|
| (i)       | Find the probability that the airplane will not crash. | 1 |
| (ii)      | Find $P(A   E_1) + P(A   E_2)$ .                       | 1 |
| (iii)     | (a) Find $P(A)$ .                                      | 2 |
| <b>OR</b> |                                                        |   |
| (iii)     | (b) Find $P(E_2   A)$ .                                | 2 |