

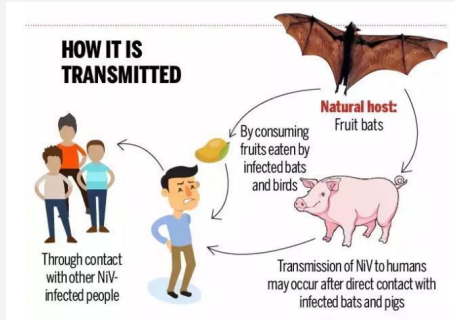


বাংলা

13 September 2023

International & National News

কেরালায় আবারও ছড়িয়ে পড়ল নিপা



প্রসঙ্গ

কোঝিকোড় জেলা থেকে ভাইরাল সংক্রমণে দু'জনের মৃত্যুর পর কেরালায় পুনরায় নিপা আতঙ্ক ফিরে এসেছে।

নিপা ভাইরাস

• নিপা ভাইরাস (NiV) সংক্রমণ হল জুনোটিক রোগ (পশু থেকে মানুষের মধ্যে সংক্রামিত রোগ) যা প্রাণী এবং মানুষ উভয়ের মধ্যেই মারাত্মক রোগের সৃষ্টি করে।

• যে প্রাণী নিপা ভাইরাস এনসেফালাইটিস সৃষ্টি করে তা হল প্যারামাইক্রোভিরিডি গোষ্ঠীর RNA বা রাইবোনিউক্লিক অ্যাসিড ভাইরাস, হেনিপাভাইরাস, এবং এটি হেন্ড্রা ভাইরাসের সাথে সম্পর্কিত।

• Pteropodidae গোষ্ঠীর ফুট ব্যাট বা ফ্লাইং ফক্স, Pteropus জিনাস নিপা ভাইরাসের প্রাকৃতিক বাহক।

• ভাইরাসটি বাদুড়ের প্রস্রাব এবং সন্ধ্যাব্য, বাদুড়ের মল, লালা এবং জন্মদানকারী তরলে উপস্থিত থাকে।

• এটিকে 1999 সালে মালয়েশিয়া এবং সিঙ্গাপুরের শূকর চাষীদের মধ্যে প্রাদুর্ভাবের সময় প্রথম শনাক্ত করা হয়েছিল।

• এটির নাম মালয়েশিয়ার একটি গ্রাম সুঙ্গাই নিপা থেকে এসেছে, যেখানে শূকর চাষীরা এনসেফালাইটিসে আক্রান্ত হয়েছিল।

সংক্রমণ:

• ভাইরাসটি দ্রুত ছড়িয়ে পড়ে এবং খুবই মারাত্মক।

• সংক্রামিত বাদুড় তাদের রেচন ও নিঃসরণে ভাইরাস ছড়ায়।

• ভাইরাস বাতাসের মাধ্যমে ছড়িয়ে পড়েনা।

• কিন্তু এটি সংক্রামিত বাদুড়, শূকরের সাথে সরাসরি যোগাযোগের মাধ্যমে ছড়িয়ে পড়ে।

• অন্যান্য NiV-সংক্রামিত ব্যক্তিদের থেকেও মানুষ থেকে মানুষে সংক্রমণের খবর পাওয়া যায়।



বাংলা

ADDAPEDIA

Daily Current Affairs Encyclopedia

লক্ষণ:

- NiV সংক্রমণ তীব্র শ্বাসযন্ত্রের সংক্রমণ, শ্বাসকষ্ট, মস্তিষ্কের প্রদাহ, জ্বর, মাথাব্যথা, তন্দ্রা, বিভ্রান্তি এবং প্রলাপ সৃষ্টি করতে পারে।

চিকিৎসা:

- মানুষ বা প্রাণীর জন্য এই রোগের কোন টিকা নেই।

খবরে রয়েছে লিবিয়া

প্রসঙ্গ

পূর্ব লিবিয়া বন্যায় বিধ্বস্ত হওয়ায় 5,300 জনেরও বেশি নিহত হওয়ার আশঙ্কা রয়েছে এবং আরও হাজার হাজার জন নিখোঁজ রয়েছে।

গুরুত্বপূর্ণ পয়েন্ট

- লিবিয়ার বেশিরভাগ অংশ জুড়ে রয়েছে সাহারা মরুভূমি এবং এটি উত্তর আফ্রিকার তেল সমৃদ্ধ দেশ।
- লিবিয়ায় আফ্রিকার বৃহত্তম তেলের সংরক্ষণ রয়েছে এবং বিশ্বের বৃহত্তম তেল উৎপাদনকারী দেশগুলির মধ্যে একটি।



NGT মধ্যপ্রদেশকে বলেছে জলাভূমিতে কোনো মোটর চালিত নৌকা থাকবেনা

প্রসঙ্গ

ন্যাশনাল গ্রিন ট্রাইব্যুনাল (NGT), আপার লেক (ভোজ জলাভূমিকে এখন রামসার সাইট বলা হয়) এবং অন্যান্য জলাভূমিতে প্রমোদ তরী এবং অন্যান্য মোটর চালিত নৌকা চালানো নিষিদ্ধ করেছে।



বাংলা

ADDAPEDIA

Daily Current Affairs Encyclopedia



ভোজ জলাভূমি

- ভোজ জলাভূমি মধ্যপ্রদেশের ভোপাল জেলার কেন্দ্রস্থলে অবস্থিত।
- জলাভূমিটি দুটি মনুষ্যসৃষ্ট হ্রদ নিয়ে গঠিত - আপার লেক এবং লোয়ার লেক।
- মধ্য ভারতের মানবসৃষ্ট বৃহৎ হ্রদগুলির মধ্যে আপার লেকটি প্রাচীনতম, রাজা ভোজ 11 শতকে কোলানস নদীর উপর একটি মাটির বাঁধ নির্মাণের মাধ্যমে তৈরি করেছিলেন এবং লোয়ার লেকটি প্রায় 200 বছর আগে নির্মিত হয়েছিল।
- হ্রদগুলি জীববৈচিত্র্যে অত্যন্ত সমৃদ্ধ, বিশেষত ম্যাক্রোফাইটস, ফাইটোপ্ল্যাঙ্কটন, জুপ্ল্যাঙ্কটন, প্রাকৃতিক ও সংস্কৃতিমিত উভয় মাছের প্রজাতি, পরিযায়ী পাখি, কীটপতঙ্গ, সরীসৃপ এবং উভচর প্রাণীর জন্য।
- এটি 2002 সালে রামসার সাইট হিসাবে মনোনীত হয়।

জাতীয় সবুজ ট্রাইব্যুনাল (NGT)

- জাতীয় সবুজ ট্রাইব্যুনাল জাতীয় সবুজ ট্রাইব্যুনাল আইন 2010 এর অধীনে প্রতিষ্ঠিত হয়েছে।
- নয়াদিল্লি হল ট্রাইব্যুনালের প্রধান স্থান এবং ভোপাল, পুনে, কলকাতা এবং চেন্নাই হবে ট্রাইব্যুনালের অন্য চারটি স্থান।
- NGT ফাইল করার 6 মাসের মধ্যে আবেদন বা আপিল নিষ্পত্তি করতে বাধ্য।
- ট্রাইব্যুনাল চেয়ারপারসন, বিচার বিভাগীয় সদস্য এবং বিশেষজ্ঞ সদস্যদের নিয়ে গঠিত।
- তারা 5 বছরের মেয়াদের জন্য পদে অধিষ্ঠিত থাকবে এবং তারা পুনরায় নিয়োগের জন্য যোগ্য নয়।
- ভারতের প্রধান বিচারপতির (CJI) সাথে পরামর্শ করে কেন্দ্রীয় সরকার চেয়ারপারসন নিযুক্ত করে।
- কেন্দ্রীয় সরকার বিচার বিভাগীয় সদস্য এবং বিশেষজ্ঞ সদস্যদের নিয়োগের জন্য একটি নির্বাচন কমিটি গঠন করে।
- ট্রাইব্যুনালে কমপক্ষে 10 এবং সর্বোচ্চ 20 জন পূর্ণকালীন বিচার বিভাগীয় সদস্য এবং বিশেষজ্ঞ সদস্য থাকতে হবে।



জলবায়ুজনিত ঘটনা এবং খাদ্য নিরাপত্তা

প্রসঙ্গ

ভারতে বিপর্যয়কর আবহাওয়া এবং জলবায়ুজনিত ঘটনা সৃষ্টি হয়েছে যা খাদ্য নিরাপত্তার সাথে যুক্ত।

এল নিনো-সাউদার্ন অসিলেশন (ENSO) চক্র

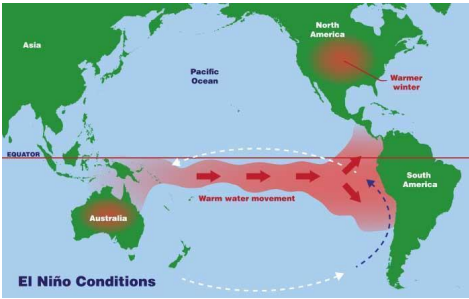
- এল নিনো এবং লা নিনা হল নিরক্ষীয় প্রশান্ত মহাসাগরীয় অঞ্চলে সমুদ্রের তাপমাত্রার তারতম্যের ফলে সংগঠিত জটিল আবহাওয়ার ধরণ। এগুলি এল



বাংলা

ADDAPEDIA

Daily Current Affairs Encyclopedia



নিম্নো-সাইডার্ন অসিলেশন (ENSO) চক্রের বিপরীত পর্যায়।

- ENSO চক্র পূর্ব-মধ্য নিরক্ষীয় প্রশান্ত মহাসাগরে মহাসাগর এবং বায়ুমণ্ডলের মধ্যে তাপমাত্রার ওঠানামা বর্ণনা করে।
- এল নিনো এবং লা নিনা পর্বগুলি সাধারণত নয় থেকে 12 মাস স্থায়ী হয়, তবে কিছু দীর্ঘস্থায়ী ঘটনা কয়েক বছর ধরে চলতে পারে।

এল-নিনো

- এল নিনো পূর্ব গ্রীষ্মমন্ডলীয় প্রশান্ত মহাসাগরে ভূপৃষ্ঠের জলের অস্বাভাবিক উষ্ণতাকে বর্ণনা করে।
- এটি এল নিনো-সাইডার্ন অসিলেশন (ENSO) নামক একটি বৃহত্তর ঘটনার "উষ্ণ পর্যায়"।
- এটি লা নিনার চেয়ে বেশি ঘন ঘন সংগঠিত হয়।
- এল নিনো হল স্প্যানিশ ভাষায় "ছোট বালক" বা "যীশুর সন্তান" এর অনুবাদ।
- এল নিনো হল মধ্য-পূর্ব নিরক্ষীয় প্রশান্ত মহাসাগরের সমুদ্রের জলের উষ্ণতা বৃদ্ধি যা প্রতি কয়েক বছর পরপর ঘটে (পেরুর উপকূলে উষ্ণ পর্যায়)।
- এল নিনোর সময়, নিরক্ষীয় প্রশান্ত মহাসাগরে পৃষ্ঠের তাপমাত্রা বৃদ্ধি পায়।
- এটি বাণিজ্য বায়ুকে দুর্বল করে দেয় — পূর্ব-পশ্চিম বায়ু যা নিরক্ষরেখার কাছে প্রবাহিত হয়।
- এল নিনোর কারণে, আমেরিকা থেকে এশিয়ার দিকে প্রবাহিত পূর্বদিকের বাণিজ্য বায়ু দিক পরিবর্তন করে পশ্চিমাঞ্চলে বাহিত হয়।
- এইভাবে পশ্চিম প্রশান্ত মহাসাগর থেকে আমেরিকার দিকে উষ্ণ জল নিয়ে আসে।

লাদাখে LAC-এর উল্লেখযোগ্য দূরত্বের মধ্যে
এয়ারফিল্ডের জন্য ভিত্তিপ্রস্তর স্থাপন করা হয়েছে



প্রসঙ্গ

প্রতিরক্ষা মন্ত্রী রাজনাথ সিং লাদাখে নয়োমা এয়ারফিল্ডের ভিত্তিপ্রস্তর স্থাপন করেছেন এবং অরুণাচলে নেচিফু টানেলের উদ্বোধন করেছেন।

গুরুত্বপূর্ণ পয়েন্ট

- নয়োমা এয়ারফিল্ড, প্রায় 200 কোটি টাকা ব্যয়ে তৈরি হবে যা লাদাখে বিমান পরিকাঠামোকে বাড়িয়ে তুলবে এবং উত্তর সীমান্তে IAF এর সক্ষমতা বৃদ্ধি করবে।
- প্রতিরক্ষা মন্ত্রী কর্তৃক উত্সর্গীকৃত প্রকল্পগুলির মধ্যে অরুণাচল প্রদেশের নেচিফু টানেল, পশ্চিমবঙ্গে দুটি বিমানঘাটি, দুটি হেলিপ্যাড, 22টি রাস্তা এবং 63টি সেতু অন্তর্ভুক্ত। এই 90টি প্রকল্পের মধ্যে 36টি অরুণাচল প্রদেশে, 26টি লাদাখে, 11টি জম্মু ও কাশ্মীরে, পাঁচটি মিজোরামে, তিনটি হিমাচল প্রদেশে, দুটি করে সিকিম, উত্তরাখণ্ড ও পশ্চিমবঙ্গে এবং একটি করে নাগাল্যান্ড, রাজস্থান ও আন্দামানে। নিকোবর দ্বীপপুঞ্জ।



বাংলা

ADDAPEDIA

Daily Current Affairs Encyclopedia

আজ থেকে আয়ুষ্সান ভাব স্বাস্থ্য প্রকল্প শুরু করবে কেন্দ্র

প্রসঙ্গ

রাষ্ট্রপতি দ্রৌপদী মুর্মু 'আয়ুষ্সান ভাব' অভিযানের উদ্বোধন করবেন

গুরুত্বপূর্ণ পয়েন্ট

- 'আয়ুষ্সান ভাব' প্রচারাভিযান দেশব্যাপী একটি স্বাস্থ্যসেবা উদ্যোগ যার লক্ষ্য দেশের প্রতিটি গ্রাম ও শহরে পৌঁছানো এবং সেখানে উপযুক্ত স্বাস্থ্যসেবা প্রদান করা।
- এই উদ্যোগটি আয়ুষ্সান ভারত কর্মসূচির সাফল্যের উপর ভিত্তি করে গড়ে তোলা হয়েছে এবং স্বাস্থ্যসেবা পরিষেবাগুলিতে একটি দৃষ্টান্তমূলক পরিবর্তনের ইঙ্গিত দেয়।
- এটি একটি সহযোগিতামূলক প্রচেষ্টা যা গ্রাম পঞ্চায়েত সহ স্বাস্থ্য বিভাগ, অন্যান্য সরকারী দপ্তর এবং গ্রামীণ ও শহর এলাকায় স্থানীয় নির্বাচিত সংস্থাগুলির সাথে সমন্বয় করে পরিচালিত হয়।
- এর মূল উদ্দেশ্য হল ভৌগোলিক বাধা অতিক্রম করে প্রতিটি গ্রাম এবং শহরে স্বাস্থ্যসেবা প্রদান করা এবং কেউ যাতে পিছিয়ে না থাকে তা নিশ্চিত করা।

Copyright © by Adda247

All rights are reserved. No part of this document may be reproduced, stored in a retrieval system or transmitted in any form or by any means, electronic, mechanical, photocopying, recording or otherwise, without prior permission of Adda247.