

తెలంగాణ నేలలు

పరిచయం

పంటల సాగుకు నేల ఒక ముఖ్యమైన అంశం. పంట మొక్కల పెరుగుదలకు అన్ని ముఖ్యమైన కారకాలను నేల సరఫరా చేస్తుంది. దిగుబడి సామర్థ్యం ఎక్కువగా పంటలు పండి నేలపై ఆధారపడి ఉంటుంది. నేల రకం మరియు లక్షణాలు నేరుగా పంట పెరుగుదల మరియు దిగుబడిని ప్రభావితం చేస్తాయి, కాబట్టి నేల నిర్వహణ మరియు సంరక్షణ ఆసక్తితో చేయాలి. వాతావరణం కూడా పంట పెరుగుదల మరియు ఉత్పాదకతను ప్రభావితం చేసే అంశం. మనందరికీ తెలిసినట్లుగా, భారతీయ వ్యవసాయం ఎక్కువగా వాతావరణ పరిస్థితులపై ఆధారపడి ఉంటుంది. మారుతున్న వాతావరణ దృశ్య పంట మొక్కల దిగుబడి మరియు నాణ్యతను ప్రభావితం చేస్తుంది మరియు అటువంటి వాతావరణ ప్రభావాల సమస్యను పరిష్కరించడానికి మార్గాలను కనుగొనాలి.

తెలంగాణ-నేల రకాలు

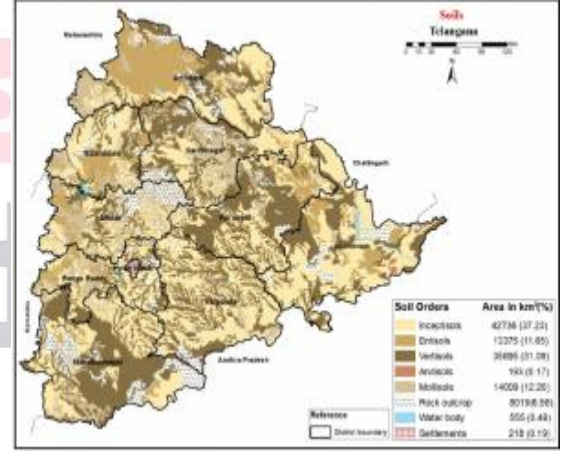
నేల రకాలు అనేక ఇతర కారకాల ప్రకారం వర్గీకరించబడ్డాయి. అవి రంగు, లోతు, pH, ఉత్పాదకత, ఆకృతి మరియు ఏర్పడే ప్రక్రియ ఆధారంగా వర్గీకరించబడ్డాయి.

లోతును బట్టి నేల రకాలు క్రింది విధంగా ఉన్నాయి:

1) **నిస్సార నేల** - నేల లోతు 22.5cm కంటే తక్కువ. అటువంటి నేలలో మాత్రమే నిస్సారంగా పాతుకుపోయిన పంటలు పండిస్తారు, ఉదా. వరి, నాగ్గి.

2) **మధ్యస్థ లోతైన నేల** - నేల లోతు 22.5 నుండి 45 సెం.మీ. మధ్యస్థ లోతైన మూలాలు కలిగిన పంటలను ఈ రకమైన నేలలో పండిస్తారు ఉదా. చెరకు, అరటి, గ్రాము.

3) **లోతైన నేల** - నేల లోతు 45cm కంటే ఎక్కువ. పొడవైన మరియు లోతైన మూలాలు కలిగిన పంటలను ఈ రకమైన నేలలో పండిస్తారు ఉదా. మామిడి, కొబ్బరి.



భారతదేశంలోని ప్రధాన రకాల నేలలు : భారతదేశంలో నేల యొక్క ప్రధాన రకాలు క్రింది విధంగా ఉన్నాయి

- 1) ఎర్ర నేలలు
- 2) లేటరైట్స్ మరియు లాటరిటిక్ నేల
- 3) నల్ల నేల
- 4) ఒండ్లు నేలలు
- 5) అటవీ & కొండ నేలలు
- 6) పీటీ మరియు చిత్తడి నేలలు

(1) ఎర్ర నేలలు

ఎర్ర నేలలు రెండు విస్తృత తరగతులను కలిగి ఉంటాయి:

- i) గడ్డకట్టిన నిర్మాణంతో ఎర్రటి లోమ్ మరియు కాంక్రీషనరీ పదార్థాల కంటెంట్ను అనుమతించడం; మరియు
- ii) వదులుగా, పారగమ్య మట్టితో మరియు సెకండరీ కాంక్రీషనల్ అధిక కంటెంట్తో ఎర్రటి భూమి. సాధారణంగా ఈ నేలలు పోరస్ మరియు ఫ్రైబుల్ స్ట్రక్చర్తో తేలికపాటి ఆకృతిని కలిగి ఉంటాయి మరియు లైమ్ కంకర మరియు ప్రి కార్బోనేట్లు లేవు. అవి ఆమ్ల ప్రతిచర్యకు తటస్థంగా ఉంటాయి మరియు నైట్రోజన్ హ్యూమస్, ఫాస్ఫోరిక్ ఆమ్లం మరియు సున్నం లోపాన్ని కలిగి ఉంటాయి.

2) లేటరైట్లు మరియు లాటరిటిక్ నేలలు

ఈ నేలలు ఎరుపు నుండి ఎరుపు పసుపు రంగులో ఉంటాయి మరియు N, P, K, నిమ్మ మరియు మెగ్నీషియా తక్కువగా ఉంటాయి. ప్రత్యామ్నాయ పొడి మరియు తడి కాలాలతో అధిక వర్షపాతం ఉన్న పరిస్థితులలో ఈ నేలలు ప్రదేశంలో ఏర్పడతాయి. అధిక వర్షపాతం కారణంగా మట్టి కొల్లాయిడ్లు మరియు సిలికా యొక్క అధిక లీచింగ్ ఉంది కాబట్టి నేలలు పోరస్గా ఉంటాయి.

3) నల్ల నేలలు

ఇవి ఎక్కువగా బంకమట్టి నేలలు మరియు పొడి కాలంలో లోతైన పగుళ్లు ఏర్పడతాయి. సున్నం చేరడం సాధారణంగా వివిధ లోతులను గమనించవచ్చు. పత్తిని పండించడానికి అనుకూలత కారణంగా వీటిని "నల్ల పత్తి నేలలు" అని పిలుస్తారు. వీటిని ఇండియన్ రెగర్స్ అని కూడా అంటారు. ఈ నేలల్లో నైట్రోజన్, ఫాస్ఫోరిక్ యాసిడ్ మరియు ఆర్గానిక్ పదార్థం లోపిస్తుంది కానీ కాల్షియం, పొటాష్ మరియు మెగ్నీషియం సమృద్ధిగా ఉంటాయి.

4) ఒండ్లు నేలలు

ఈ నేలలు నదుల వెంట ఏర్పడతాయి మరియు వరదల కారణంగా నదుల ద్వారా నిక్షిప్తమైన మట్టి పదార్థాలను సూచిస్తాయి. సాధారణంగా అవి చాలా ఉత్పాదక నేలలు అయితే చాలా వరకు నత్రజని, హ్యూమస్ మరియు భాస్వరం లోపిస్తాయి.

5) అటవీ మరియు కొండ నేలలు

ఈ నేలలు ఎత్తైన ప్రదేశాలలో మరియు తక్కువ ఎత్తులో ఉంటాయి, ఇక్కడ వర్షపాతం చెట్లకు మద్దతుగా సరిపోతుంది. ఈ నేలలు చాలా నిస్సారంగా, నిటారుగా, రాతితో కూడినవి మరియు క్షేత్ర పంటల ఉత్పత్తికి ఫలవంతం కావు. అయినప్పటికీ, కలప మరియు ఇంధనం వంటి అటవీ ఉత్పత్తులను సరఫరా చేయడం ద్వారా అవి చాలా ఉపయోగకరమైన ప్రయోజనాన్ని అందిస్తాయి.

6) ఎడారి నేలలు

ఇవి చాలా తక్కువ వర్షపాతం ట్రాక్లో ఏర్పడే ఇసుక నేలలు. అవి బాగా కరిగే లవణాలతో సరఫరా చేయబడతాయి కానీ నత్రజని మరియు సేంద్రీయ పదార్థాలు తక్కువగా ఉంటాయి మరియు అధిక pH విలువను కలిగి ఉంటాయి. ఇవి చాలా ఉత్పాదకతను కలిగి ఉంటాయి. ఇవి తరచుగా గాలి కోతకు గురవుతాయి.

7) సెలైన్ & ఆల్కలైన్ నేలలు

ఎడారి నేలల కంటే కొంచెం ఎక్కువ వర్షపాతం ఉన్న ప్రాంతాల్లో ఈ నేలలు ఏర్పడతాయి. అవి ఉపరితలంపై కాల్షియం & మెగ్నీషియం మరియు సోడియం యొక్క లవణాల తెల్లటి పొరను చూపుతాయి.

8) పీటీ మరియు చిత్తడి నేలలు

ఈ రకమైన నేలలు కేరళలో, ఒరిస్సా తీరప్రాంత ట్రాక్లో, W.Bలోని సుందర్బన్ ప్రాంతంలో కనిపిస్తాయి. అటువంటి తడి ప్రదేశాలలో పెరుగుతున్న వృక్షసంపద చనిపోయినప్పుడు, నేలల యొక్క అధిక తేమ కారణంగా ఇది చాలా నెమ్మదిగా కుళ్ళిపోతుంది మరియు అనేక వందల సంవత్సరాల తర్వాత పాక్షికంగా కుళ్ళిన సేంద్రీయ పదార్థం యొక్క పొర ఉపరితలంపై పేరుకుపోతుంది, ఇది అటువంటి పీటీ మరియు చిత్తడి నేలలకు దారితీస్తుంది. ఇవి నలుపు రంగు, బరువైన మరియు అధిక ఆమ్ల నేలలు. సరిగ్గా పారుదల మరియు ఫలదీకరణం చేసినప్పుడు, ఈ నేలలు మంచి వరి పంటలను ఉత్పత్తి చేస్తాయి.

తెలంగాణ రాష్ట్రం జూన్ 2, 2013న ఆంధ్ర ప్రదేశ్ నుండి విడిపోయి కొత్తగా ఏర్పడిన రాష్ట్రం. దీని విస్తీర్ణం 114,840 కిమీ² దేశంలో 12వ అతిపెద్ద రాష్ట్రంగా ఉంది. రాష్ట్రం వివిధ రకాల నేలలను కలిగి ఉంటుంది.

తెలంగాణ-ఎర్ర నేలలు

తెలంగాణ రాష్ట్రంలో ఎక్కువ భాగం ఎర్ర నేలలతో నిండి ఉంది, ఇది దాదాపు 48%. పురాతన రూపాంతర శిలల వాతావరణం కారణంగా ఈ నేలలు ఏర్పడ్డాయి.



- ఎరుపు రంగు ఐరన్ ఆక్సైడ్ వల్ల వస్తుంది.
- ఈ నేలలు మహబూబ్ నగర్, నల్గొండ, కరీంనగర్, ఖమ్మం, రంగారెడ్డి, నిజామాబాద్ జిల్లాల్లో ఎక్కువ భాగం మరియు ఆదిలాబాద్ జిల్లాలో చాలా తక్కువగా ఉన్నాయి.

తెలంగాణ-నల్ల నేలలు

తెలంగాణ మొత్తం వైశాల్యంలో ఈ నేలల వాటా 25%. ఇవి అగ్నిపర్వత శిలలు మరియు లావా ప్రవాహంతో రూపొందించబడ్డాయి. వీటిని రేగుర్ నేలలు అని కూడా అంటారు. ఈ నేలలు పత్తి పంటకు చాలా అనుకూలం.



- నలుపు రంగు fe, mg ఆక్సైడ్ల వల్ల వస్తుంది. ఈ నేలల్లో నీటి నిల్వ సామర్థ్యం ఎక్కువగా ఉంటుంది.
- ఆదిలాబాద్, రంగారెడ్డి, నిజామా బాద్ జిల్లాల్లో చాలా భాగాలను మరియు కరీంనగర్ వరంగల్ మహబూబ్ నగర్ జిల్లాల్లో తక్కువ భాగాలను కనుగొనవచ్చు.

తెలంగాణ-లేటరైట్ నేలలు

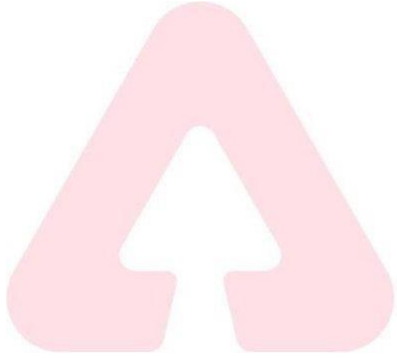
తెలంగాణ మొత్తం వైశాల్యంలో ఈ నేలల వాటా 7% విస్తీర్ణంలో ఉంది. ఈ నేలలు అధిక ఉష్ణోగ్రత మరియు అధిక వర్షపాతం సంభవించే తీవ్రమైన లీచింగ్ కారణంగా ఏర్పడ్డాయి. ఈ నేలలు అంటుకునే స్వభావం కలిగి ఉంటాయి.



- ఈ నేలలు మెదక్, ఖమ్మం జిల్లాల్లో కనిపిస్తుంది.

తెలంగాణ-ఒండ్లు నేలలు

ఈ నేలలు నదుల ద్వారా అవక్షేపణల ద్వారా ఏర్పడతాయి. ఇవి హ్యూమాస్ తో సమృద్ధిగా ఉంటాయి మరియు చాలా సారవంతమైనవి. నది ఒడ్డున ఉన్న నేలలను మీరు చూడవచ్చు, అవి వీటికి ఉదాహరణలు.



తెలుగు

adda247