

మౌర్యుల అనంతర కాలం కళ మరియు వాస్తు శిల్పం

మౌర్యుల అనంతర కాలం కళ మరియు వాస్తుశిల్పం

క్రీస్తుపూర్వం రెండవ శతాబ్దంలో మౌర్య సామ్రాజ్యం క్షీణించిన తరువాత, ఉత్తర మరియు మధ్య భారతదేశంలోని సుంగాలు, కన్యాలు, కుషానాలు మరియు గుప్తాలు వంటి మౌర్యుల ఆధీనంలో ఉన్న ప్రాంతాలను వివిధ పాలకులు నియంత్రించారు; మరియు దక్షిణ మరియు పశ్చిమ భారతదేశంలో శాతవాహనులు, అభిరాలు, ఇక్షాకులు మరియు వాకటకులు. ఈ కాలంలో శైవులు మరియు వైష్ణవులు వంటి బ్రాహ్మణ శాఖలు కూడా ఆవిర్భవించాయి. మౌర్యుల తర్వాత భారతదేశం రాజకీయ ఐక్యత పరంగా ప్రత్యేకంగా చెప్పుకోదగ్గ సమయం కాదు, కానీ అది భారతీయ కళ మరియు సంస్కృతి యొక్క గణనీయమైన అభివృద్ధిని చూసింది.

మౌర్యుల అనంతర కాలం లో అభివృద్ధి చెందిన చక్కటి శిల్పానికి ఉదాహరణలు ఇక్కడ ఉన్నాయి:-

భర్హుత్ మరియు విదిషా (మధ్యప్రదేశ్); మధుర (ఉత్తర ప్రదేశ్); బుద్ధగయ (బీహార్); జగ్గయ్యపేట (ఆంధ్రప్రదేశ్); భాజ మరియు పావని (మహారాష్ట్ర); మరియు ఖండగిరి మరియు ఉదయగిరి (ఒడిశా).

భర్హుత్

- భర్హుత్ స్థూపాలు మౌర్యుల యక్ష మరియు యక్షిణి వర్ణనల వలె ఎత్తైనవి.
- రేఖీయతను నిర్ధారించడానికి శిల్ప పరిమాణం తక్కువ ఉపశమనంతో రూపొందించబడింది.
- కథనాలు ఉపశమన ప్యానెల్లను వర్ణిస్తాయి మరియు ప్రధాన ఈవెంట్లను ఎంచుకోవడం కథనాల స్పష్టతను మెరుగుపరుస్తుంది.
- భర్హుత్ వద్ద, చిత్రమైన భాషను ఉపయోగించి కళాకారులు కథలను ఎలా సమర్థవంతంగా సంభాషించారో కథన ఉపశమనాలు ప్రదర్శిస్తాయి.
- అలాంటి ఒక కథ రాణి మహామాయ/(సిద్ధార్థ మాయాదేవి గౌతముని తల్లి) కల.
- రాణి మంచం మీద పడుకుని ఉంది, మంచం పైన ఏనుగు మాయాదేవి గర్భం వైపు కదులుతోంది.
- మరోవైపు, జాతక కథ యొక్క చిత్రణ చాలా ప్రాథమికమైనది - ఇది రూరు జాతక చిత్రం వంటి కథ యొక్క భౌగోళిక ప్రాంతం ప్రకారం సంఘటనలను సమూహపరచడం ద్వారా వివరించబడింది, ఇది బోధిసత్వ జింక తన వెనుక ఉన్న వ్యక్తిని రక్షించడాన్ని చూపుతుంది. స్థూపాలను అలంకరించేందుకు ఇటువంటి జాతక కథలు ఉపయోగించబడ్డాయి.

సాంచి

- శైలీకృత పురోగతి పరంగా, ఆంధ్రప్రదేశ్ లోని సాంచి స్థూపం-1, మధుర మరియు వేంగిలో సాంస్కృతిక అభివృద్ధి యొక్క తదుపరి దశ విశేషమైనది.
- సాంచి స్థూపం-1 ఎగువ మరియు దిగువ ప్రదక్షిణ పథం లేదా ప్రదక్షిణ నడక రెండింటినీ కలిగి ఉంటుంది.
- స్థూపం-1 ప్రవేశద్వారం మీద ఉన్న శిల్పాలు స్థూప భవనానికి (టోరన్) ఉత్తమ ఉదాహరణగా నిలిచాయి.
- ఇది ఒక చిన్న ఇటుక నిర్మాణంగా ప్రారంభమైంది, ఇది కాలక్రమేణా పెరిగింది మరియు చివరికి రాయి, వేదిక (కంచె) మరియు టోరన్లతో కప్పబడి ఉంది.
- ఇది బుద్ధుని జీవితం మరియు జాతక కథల నుండి దృశ్యాలను చిత్రీకరించే నాలుగు అలంకరించబడిన టోరాన్లు (గేట్ వేలు) ఉన్నాయి.
- శరీరంలో ఎటువంటి దృఢత్వం లేకుండా, సహజమైన పద్ధతిలో వైఖరి చిత్రీకరించబడింది.
- కథ మరింత వివరంగా ఉంటుంది మరియు బర్లత్ కంటే చెక్కిన పద్ధతులు మరింత అధునాతనమైనవిగా కనిపిస్తాయి.
- చిహ్నాలు గతం నుండి బుద్ధులు లేదా బుద్ధులను వర్ణిస్తూనే ఉన్నాయి (పాఠ్య సంప్రదాయం ప్రకారం 24 బుద్ధులు ఉన్నాయి, కానీ మొదటిది, దీపాంకర్ మరియు చివరి ఆరు మాత్రమే చిత్రీకరించబడ్డాయి).
- కథనం మరింత క్లిష్టంగా మారినప్పటికీ, కలల ఎపిసోడ్ల చిత్రీకరణ చాలా సరళంగా ఉంటుంది (రాణి మాయాదేవి కల).
- స్థూపం-2లో మూడు తరాల నుండి అంతగా తెలియని పది మంది అర్హతల అవశేషాలు ఉన్నాయి. (అర్హత అనేది ధైరవాడ బౌద్ధమతంలో మోక్షం పొందిన పరిపూర్ణ వ్యక్తి.)
- కొన్ని బౌద్ధ సంప్రదాయాలలో, ఈ పదబంధం జ్ఞానోదయం మార్గంలో గణనీయమైన పురోగతిని సాధించిన వ్యక్తులను సూచిస్తుంది, కానీ ఇంకా పూర్తి బౌద్ధత్వాన్ని పొందలేదు.
- స్థూపం-3 (గౌతమ బుద్ధుని శిష్యులు)లో సరిపుట్ట మరియు మహామొగ్గలనా/మహామొగ్గయన్ యొక్క అవశేషాలు చూడవచ్చు.
- అగ్ర ప్రదక్షిణ పథం కూడా ఈ స్థానానికి ప్రత్యేకంగా ఉంటుంది (అనగా, పూర్తిగా రెండు ప్రదక్షిణ పథాలు).
- నాలుగు ద్వారాలు సమృద్ధిగా విగ్రహాలతో అలంకరించబడ్డాయి.
- బుద్ధుని సూచించడానికి ఖాళీ సింహాసనం, పాదాలు, చత్రం, స్థూపాలు మరియు ఇతర చిహ్నాలు ఉపయోగించబడతాయి.



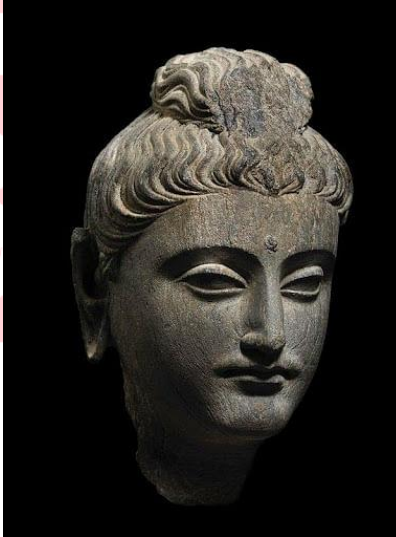
శిల్పకళ

మౌర్య సామ్రాజ్యానంతర కాలంలో శిల్పకళకు సంబంధించిన మూడు ప్రముఖ పాఠశాలలు భారతదేశంలోని మూడు విభిన్న ప్రాంతాలైన గాంధార, మధుర మరియు అమరావతి పాఠశాలల్లో ప్రాముఖ్యత సంతరించుకున్నాయి.

గాంధార

గాంధార స్కూల్ ఆఫ్ ఆర్ట్ లోదా గ్రీకో-ఇండియన్ స్కూల్ ఆఫ్ ఆర్ట్ (మానవ రూపంలో ఉన్న బుద్ధుని మొదటి శిల్ప ప్రాతినిధ్యం) గ్రీకో సంప్రదాయంలో దాని మూలాన్ని కలిగి ఉంది (గ్రీకు ఆక్రమణదారులు గ్రీకు మరియు రోమన్ శిల్పుల సంప్రదాయాలను వారితో తీసుకువచ్చారు).

- ప్రారంభ అభివృద్ధి: గాంధార పాఠశాల పంజాబ్ యొక్క పశ్చిమ సరిహద్దులలో అభివృద్ధి చేయబడింది.
- పోషణ: ఈ పాఠశాల శాకా మరియు కుషాన్ పాలకులచే పోషించబడింది.
- ముఖ్య లక్షణాలు: బుద్ధుడు గాంధార కళలో ముద్రలు అని పిలువబడే నాలుగు రకాల చేతి సంజ్ఞల ద్వారా చిత్రీకరించబడ్డాడు:
- అభయముద్ర: నిర్భయతను సూచిస్తుంది
- ధ్యాన ముద్ర: ధ్యాన స్థితిని సూచిస్తుంది
- ధర్మచక్రముద్ర: అంటే చట్ట చక్రం తిప్పడం.
- భూమిస్పర్శముద్ర: కుడిచేత్తో భూమిని తాకి సత్యసాక్షిగా పిలుచుట



మధుర







మధుర కళ సంప్రదాయం ఉత్తర భారతదేశంలోని ఇతర ప్రాంతాలకు విస్తరించింది.

- ఉత్తమ ఉదాహరణ: పంజాబ్‌లోని సంఘాలలోని స్థూప శిల్పం.
- మధుర పాఠశాలలోని బుద్ధ చిత్రాలు పూర్వపు యక్ష చిత్రాల నమూనాలో రూపొందించబడ్డాయి.
- మధుర కళారూపంలో శైవ మరియు వైష్ణవ విశ్వాసాల చిత్రాలు కూడా ఉన్నాయి, అయితే బుద్ధుని చిత్రాలు చాలా ఉన్నాయి.
- గాంధార పాఠశాలతో పోలిస్తే ఇక్కడ గుర్తులు తక్కువ.
- శిల్పాలు సాధారణంగా ఎర్ర ఇసుకరాయితో తయారు చేయబడ్డాయి. వస్త్రాలు స్పష్టంగా కనిపిస్తాయి మరియు అవి సాధారణంగా ఎడమ భుజాన్ని కప్పివేస్తాయి. బహుళ మడతలు చూపబడ్డాయి. దేవత చుట్టూ ఉన్న ప్రభను విపరీతంగా అలంకరించారు.
- 2వ శతాబ్దంలో, చిత్రాలు మరింత మెరుగ్గా ఉంటాయి మరియు వాటి భ్రమణం పెరుగుతుంది.
- 3వ శతాబ్దంలో కండ తగ్గింది. కాళ్ళ మధ్య దూరాన్ని పెంచడం మరియు శరీరం యొక్క వంగడం ద్వారా కదలిక చూపబడుతుంది. ఉపరితలంలో మరింత మృదుత్వం ఉంది.
- కానీ 4వ శతాబ్దపు చివరిలో, ఈ ధోరణి తిరగబడింది మరియు మాంసం బిగుతుగా మారుతుంది.
- 5 వ మరియు 6 వ శతాబ్దాలలో, డ్రైపర్ ద్రవ్యరాశిలో విలీనం చేయబడింది

అమరావతి:

గాంధార మరియు మధుర పాఠశాలలు ఒకే చిత్రాలపై దృష్టి కేంద్రీకరించాయి, అమరావతి పాఠశాల డైనమిక్ చిత్రాలు లేదా కథన కళ (జాతక కథలు వంటివి) ఉపయోగించడంపై ఎక్కువ ప్రాధాన్యతనిస్తుంది.

- ప్రారంభ అభివృద్ధి: అమరావతి పాఠశాల కృష్ణా నది ఒడ్డున అభివృద్ధి చేయబడింది.
- ప్రధాన కేంద్రాలు: అమరావతి మరియు నాగార్జునకొండ.
- పోషణ: ఈ పాఠశాల సత్వహాన పాలకులచే పోషించబడింది.
- ముఖ్య లక్షణం: త్రిభంగ భంగిమ, అంటే మూడు వంపులతో ఉన్న శరీరాన్ని అమరావతి పాఠశాల తన శిల్పాలలో ఎక్కువగా ఉపయోగించింది.

Gandhara	Mathura	Amravati
Mainly Buddhist	Influence by all three religions	Mainly Buddhist
		
		

సారనాథ్ వద్ద కూర్చున్న బుద్ధుడు

- సారనాథ్ నుండి ఐదవ శతాబ్దపు CE చివరినాటి బుద్ధుని బొమ్మ చునార్ ఇసుకరాయితో రూపొందించబడింది.
- పద్మాసనం సింహాసనంపై కూర్చున్న బుద్ధుడిని వర్ణిస్తుంది.
- సింహాసనంపై ఉన్న బొమ్మలు చూపినట్లుగా, ఇది ధర్మచక్రప్రవర్తన (మొదటి ఉపన్యాసం)ని సూచిస్తుంది.
- సింహాసనం క్రింద ప్యానెల్ మధ్యలో ఒక చక్రం (చక్రం) చిత్రీకరించబడింది, ఇరువైపులా ఒక జింక మరియు అతని విద్యార్థులు ఉన్నారు. ఫలితంగా, ఇది ధర్మచక్రప్రవర్తన లేదా ధర్మ ప్రబోధం యొక్క చారిత్రాత్మక సంఘటన యొక్క చిత్రణ. ఇది సారనాథ్ పాఠశాల నుండి శిల్పకళకు ఉత్తమ ఉదాహరణ.
- మధురలో కుషాణ కాలం నాటి చిత్రాలతో పోల్చితే, ముఖం గుండ్రంగా ఉంది, కళ్ళు సగం మూసుకుని ఉన్నాయి, దిగువ పెదవి పొడుచుకు వచ్చింది మరియు బుగ్గల గుండ్రనితనం తగ్గింది.
- ధమ్మ చక్ర ప్రవర్తన ముద్రను చేతులపై ప్రదర్శించారు. ఉప్పీషాపై జుట్టు గుండ్రంగా ముడుచుకుని ఉంటుంది. ప్రాచీన భారతీయ శిల్పాల లక్ష్యం బుద్ధుడిని నిబ్బానా (కోపం మరియు ద్వేషం యొక్క విరమణ) పొందిన అద్భుతమైన మానవుడిగా చిత్రీకరించడం.



పశ్చిమ భారతదేశంలోని గుహ సంప్రదాయం

- రెండవ శతాబ్దం BCE నాటి అనేక బౌద్ధ గుహలు పశ్చిమ భారతదేశంలో కనుగొనబడ్డాయి.
- చైత్య హాలు, పై కప్పుతో కూడిన పైకప్పు (అజంతా, పిటల్ఖోరా, భాజాలో కనుగొనబడింది)
- వెనుక భాగంలో వృత్తాకార గది మరియు చదునైన పైకప్పు (కొండివైట్లో కనుగొనబడింది) కలిగిన చతుర్భుజ హాలు
- అన్ని చైత్య గుహల వెనుక స్థూపం కనిపిస్తుంది.
- మహారాష్ట్రలోని కర్ణాలో ప్రపంచంలోనే అతిపెద్ద రాక్-కట్ చైత్య మందిరం ఉంది.
- అన్ని గుహలలో విహారాలు కనుగొనబడ్డాయి
- విహార లేఅవుట్లో వరండా, హాల్ మరియు హాల్ గోడల చుట్టూ ఉన్న సెల్లు ఉంటాయి.
- చైత్య తోరణాలు మరియు గుహ యొక్క సెల్ ప్రవేశాల మీదుగా వేదిక అలంకరణలు వంటి అంతర్గత అలంకరణ థీమ్లు అనేక ప్రారంభ విహార గుహలలో చూడవచ్చు.
- తరువాత, విహారానికి వెనుక భాగంలో ఒక స్థూపం నిర్మించబడింది మరియు దానిని చైత్య-విహారంగా మార్చారు.
- జున్నార్ (మహారాష్ట్ర)లో అత్యధిక గుహల త్రవ్వకాలు ఉన్నాయి, పట్టణం యొక్క కొండల చుట్టూ 200 కంటే ఎక్కువ గుహలు ఉన్నాయి, అయితే కన్వేరి (ముంబై) 138 గుహలను అన్వేషించాయి.

అజంతా

- పశ్చిమ భారతదేశంలోని ప్రసిద్ధ గుహ ప్రదేశం అజంతా. ఇది మహారాష్ట్రలోని ఔరంగాబాద్ జిల్లాలో ఉంది. ఇందులో 4 చైత్య గుహలు సహా 29 గుహలు ఉన్నాయి.
- ఇది పెద్ద చైత్య-విహారాన్ని కలిగి ఉంది మరియు శిల్పం మరియు పెయింటింగ్స్ (కుడ్యచిత్రాలు) తో అలంకరించబడింది.

- మొదటి శతాబ్దం BCE మరియు ఐదవ శతాబ్దం BCE నాటి పెయింటింగ్కు అజంతా మాత్రమే మిగిలి ఉన్న ఉదాహరణ.
- ఇక్కడ కొన్ని విహార గుహలు అసంపూర్తిగా ఉన్నాయి.



ఎల్లోరా

- బెరంగాబాద్లో ఉన్న మరొక ముఖ్యమైన గుహ ప్రదేశం ఎల్లోరా. ఇది అజంతా నుండి 100 కిలోమీటర్ల దూరంలో ఉంది. 32 బౌద్ధ, బ్రాహ్మణ మరియు జైన గుహలు ఉన్నాయి.
- ఇది ఐదవ శతాబ్దం CE నుండి పదకొండవ శతాబ్దం CE వరకు మూడు మతాలకు సంబంధించిన మరాలను కలిగి ఉన్నందున ఇది దేశంలోనే ప్రత్యేకమైన కళా చారిత్రాత్మక ప్రదేశం.
- ఇది స్టైలిస్టిక్ ఎక్స్ప్రెసివ్ పరంగా కూడా ప్రత్యేకమైనది, అంటే, ఒకే చోట అనేక శైలుల సంగమం.
- వజ్రయాన బౌద్ధమతానికి చెందిన అనేక చిత్రాలను కలిగి ఉన్న 12 బౌద్ధ గుహలు ఉన్నాయి.
- బౌద్ధ గుహలు పరిమాణంలో పెద్దవి మరియు ఒకటి, రెండు మరియు మూడు అంతస్తులు కలిగి ఉంటాయి. ఎల్లోరా యొక్క మూడు అంతస్తులు ఒక ప్రత్యేకమైనవి.

తూర్పు భారతదేశంలో గుహ సంప్రదాయం

- బౌద్ధ గుహలు తూర్పు భారతదేశంలో కనుగొనబడ్డాయి, ప్రధానంగా ఆంధ్రప్రదేశ్ మరియు ఒడిషా తీరప్రాంత జిల్లాలలో, పశ్చిమ భారతదేశంలో కనిపించే మాదిరిగానే. ఏలూరు జిల్లాలోని గుంటపల్లె ఆంధ్ర ప్రదేశ్లోని ముఖ్యమైన ప్రదేశాలలో ఒకటి.
- నిర్మాణ స్థూపాలు, విహారాలు మరియు గుహలు అన్నీ ఒకే ప్రదేశంలో వెలికితీసిన కొన్ని ప్రదేశాలలో గుంటపల్లె ఒకటి. గుంటపల్లెతో పాటు రంప యర్రంపాలెం ముఖ్యమైన ప్రదేశం.
- 4వ-5వ శతాబ్దం CEలో విశాఖపట్నం సమీపంలోని అనకాపల్లిలోని కొండపై నుంచి భారీ రాతి స్థూపం చెక్కబడింది. ఇది దేశంలోని అతిపెద్ద రాక్-కట్ స్థూపాలను కలిగి ఉన్నందున ఇది గొప్ప ప్రదేశం.

- ఒడిశాలోని ఉదయగిరి-ఖండగిరి గుహలు మరొక గుర్తించదగిన గుహ ప్రదేశం. ఈ గుహలు ప్రాంతం చుట్టూ పంపిణీ చేయబడ్డాయి మరియు కహర్వేల రాజుల శాసనాలు ఉన్నాయి. శాసనం ప్రకారం ఈ గుహలు జైన సన్యాసుల కోసం ఉద్దేశించబడ్డాయి.



Adda247

తెలుగు